

REDEGØRELSE FOR samfundsansvar

2023



INDHOLD

Forord	2-3
Afsnit 1	4
Politik og strategi for samfundsansvar	4-5
Organisering af arbejdet	6-7
Verdensmålene	8
<i>Primære</i>	9
<i>Sekundære</i>	9
Initiativer til at mindske CO2-aftrykket i investeringsprodukter	10-13
Afsnit 2	14
Mål og aktiviteter i 2023	14
<i>Økonomisk forståelse i samfundet</i>	14
<i>Elev-engagement</i>	14-15
<i>Young Money</i>	16-17
<i>Grøn opsparing</i>	18
<i>Kundemøde</i>	18-19
<i>Frivillighed i og uden for arbejdstiden</i>	20-21
<i>Mind Your Own Business</i>	22
<i>Qaqisa</i>	23
<i>Natteravnene</i>	24
<i>Saligaatsoq</i>	25
<i>Transparency International Greenland</i>	25
Afsnit 3	26
UN Global Compact	26-35
Menneskerettigheder	36-37
Arbejdstagerrettigheder	38-41
Anti-korruption	42-43
Afsnit 4	44
Evaluering af bankens samfundsansvar	44-47
Bilag	



Nuuk, 27. februar 2024

Martin Kviesgaard, bankdirektør

FORORD

Grønlandsbanken ønsker at skabe værdi for hele Grønland til gavn for samfundet. Som Grønlands største bank, erkender vi vores forpligtelse til at være solid. Vi har en betydelig rolle som samfundsaktør og er opmærksomme på vores påvirkning på samfundets udvikling. Et positivt bidrag til samfundet på sociale, miljømæssige og økonomiske områder anser vi både som en pligt og som en del af GrønlandsBANKENS formål. Deraf også vores vision - Grønlands bedste virksomhed – til gavn for Grønland.

Det at tage samfundsansvar har været en del af banken siden etableringen i 1967. Arbejdet har udviklet sig og blev formaliseret i en CSR-politik i 2012, hvor den første redegørelse for samfundsansvar også blev udgivet. Bankens arbejde drives af en vedvarende vilje til at bidrage til en stærk og bæredygtig samfundsudvikling. Vi ser ind i at vores mangeårige arbejde fremover omfattes af lovkrav (CSRD). Bankens rapportering om bæredygtighed vil dermed blive en del af årsrapporten.

Vi glæder os over, at Grønland har tilsluttet sig Paris-aftalen og dermed forpligter sig til aftalen fra 2030. Klimastrategi skal udarbejdes i samar-

bejde med borgere og virksomheder. Men en bæredygtig retning kræver udover et klimamæssigt fokus, også bredere fokus på miljø, socialt og økonomisk fokus. Banken er blevet inddraget i Naalakkersuisuts udarbejdelse af SDG-strategi, hvilket vi ser frem til udmønter sig i en færdig og ansvarlig strategi, som Grønlands virksomheder og borgere kan pejle efter.

Det betyder samtidig, at viden og forståelse om bæredygtighed stadig skal udbredes i form af uddannelse og vidensdeling. For at lykkes, er det nødvendigt at samarbejde på tværs - betydningen af partnerskaber er vigtig i denne proces. Bæredygtighedsagendaen er kommet for at blive og her bliver det væsentligt at virksomhederne får nationale mål som de kan sigte efter.

Denne rapport beskriver vores indsats inden for FN's 17 Verdensmål og dokumenterer vores overholdelse af Global Compacts 10 principper samt de formaliserede krav til ESG.

Denne rapport er udarbejdet jf. Regnskabsbekendtgørelsen § 135 og 135a.





POLITIK OG STRATEGI FOR SAMFUNDSANSVAR

Vores politik for samfundsansvar er udviklet gennem dialog med interessenter, der har vurderet vores indsats inden for CSR.

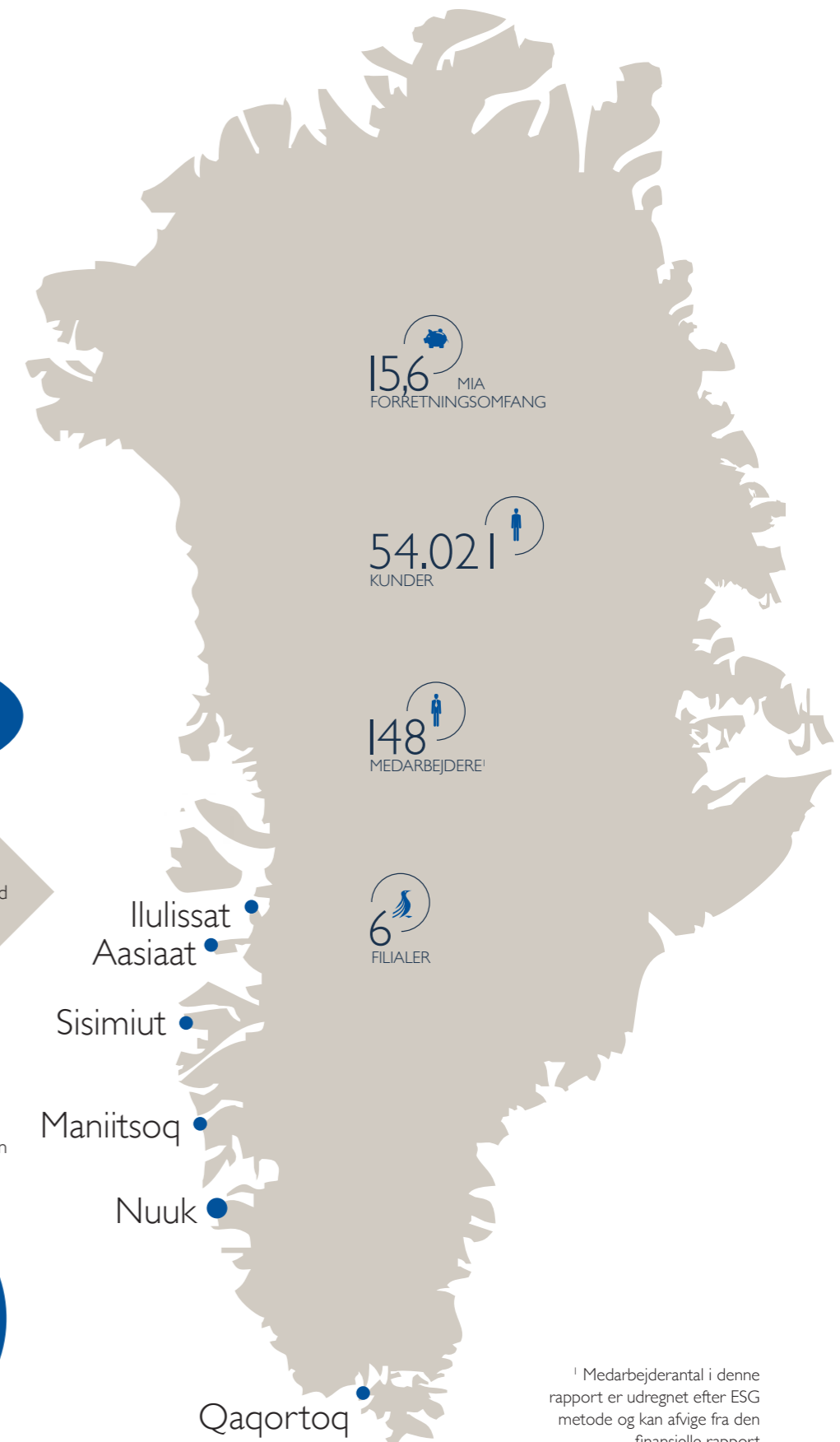
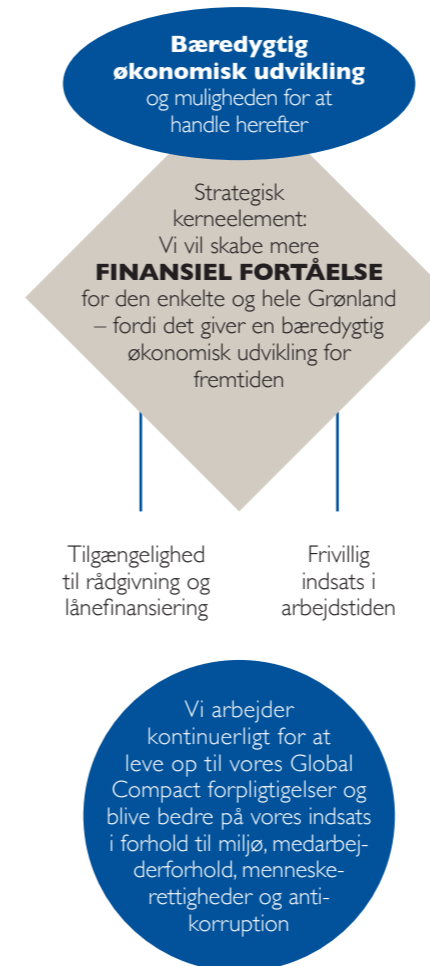
Vores overordnede mål er at støtte FN's verdensmål og fremme bæredygtig vækst i Grønland.

Forretningsmæssige mål inkluderer bidrag til bæredygtig økonomisk vækst og opretholdelse af vores

omdømme som et troværdigt og stabilt pengeinstitut. Vi stræber efter finansiell forståelse ved at udvide rådgivning og lånefinansiering uden for vores primære marked og engagere medarbejdere i CSR-relaterede projekter.

Kernen i vores strategi er at fremme bæredygtig økonomisk udvikling for kunder, med fokus på miljø, forretningsudvikling og uddannelse.

Figur 1
CSR Strategi 2.0



¹ Medarbejderantal i denne rapport er udregnet efter ESG metode og kan afvige fra den finansielle rapport





WE SUPPORT ORGANISERING AF ARBEJDET

Nye lovkrav

Tiltagende lovkrav omkring Bæredygtig Finans har betydet, at der i 2023 er oprettet to yderligere organer, ESG-beslutningsgruppe og ESG-aktionsgruppe, som skal understøtte de nye krav og indsatser. Den hidtidige organisering med en CSR-styregruppe fortsætter indtil videre parallelt for at sikre den fortsatte frivillige CSR-indsats, indtil der forventeligt vil ske en naturlig sammensmeltning af CSR og ESG organisatorisk såvel som strategisk og praktisk.

CSR-styregruppe

Administrationen af vores CSR-initiativer er under ledelse af administrationsdirektøren, der løbende involverer direktionen og bestyrelsen.

CSR-arbejdet er organiseret i en styregruppe, hvor administrationsdirektøren er formand, bæredygtighedsansvarlig er næstformand, og medlemmer inkluderer CSR-sekretæren, HR-chefen samt hovedansvarlige for strategiske områder.

ESG-beslutnings- og ESG-aktionsgruppe

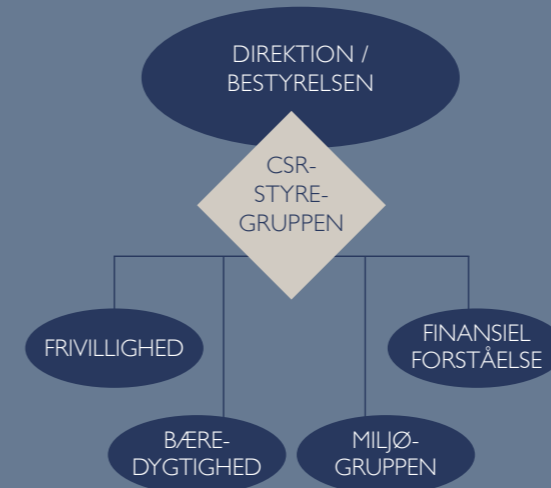
I 2023 styrkede banken sin interne organisering omkring bæredygtighed for at sikre bred opmærksomhed og forankring på flere niveauer.

En effektiv struktur sikrer integrationen af bæredygtighed på tværs af fagområderne, med to centrale grupper: en ESG-beslutningsgruppe og en ESG-aktionsgruppe. ESG-beslutningsgruppen består af direktion og bankens øverste ledelse, og ESG-aktionsgruppen består af de hovedansvarlige for alle relevante fagområder ift. bæredygtige indsatser. Der afholdes kvartalsvise møder med fast agenda for at sikre den interne forandring og danne et solidt fundament og fremdrift i udviklingen af bæredygtighed i forretningen.

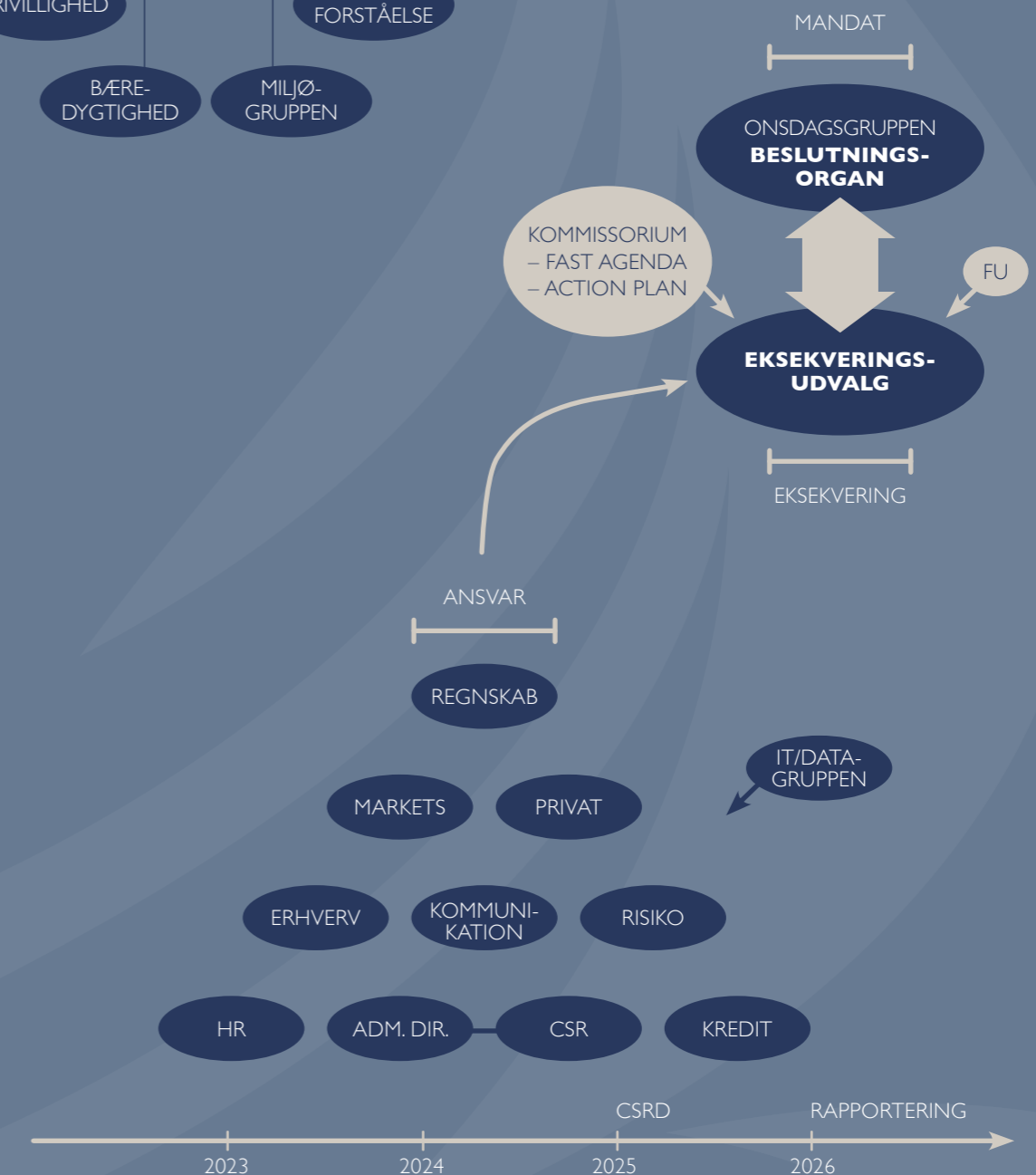
UN Global Compact

GrønlandsBANKEN har tilsluttet sig UN Global Compact i 2013 og rapporterer årligt om fremskridt som en del af medlemskabet.

Figur 2
Organisering af CSR



Figur 3
Organisering af Bæredygtighed / ESG





VERDENSMÅLENE



FN's 17 verdensmål adresserer nogle af verdens mest presserende udfordringer inden 2030.

Disse mål sætter fokus på, hvordan organisationer kan bidrage til at opnå dem, og de strækker sig universelt, inddragende civilsamfund, regeringer,

NGO'er og andre aktører.

Vi har udvalgt specifikke verdensmål, som vi ønsker at påvirke, og disse er differentieret mellem primære og sekundære områder:



KVALITETSUDDANNELSE

Finansiell forståelse er afgørende i bankens samfundsansvarlige indsatsområde. Gennem uddannelse opnår befolkningen den nødvendige finansielle forståelse, der anvendes til at opretholde levevilkår på et anstændigt niveau. For at fremme finansiell uddannelse implementerer banken en række initiativer, herunder at lade yngre rådgivere besøge folkeskoler og uddannelsesinstitutioner i filialbyerne for at undervise i privatøkonomi.



ANSTÆNDIGE JOBS OG ØKONOMISK VÆKST

Vi har som Grønlands største bank, en naturlig rolle som kraftcenter for at fremme vækst og arbejdspladser til gavn for Grønland. Dette opnås gennem en ansvarlig udlånspolitik, der strækker sig bredt i Grønland, hvilket sikrer, at væksten kommer flere områder i landet til gode. Samtidig kan bankens udlån bidrage til at fremme bæredygtighed, f.eks. gennem miljølån, og reducere miljømæssig belastning ved at undlade finansiering af skadelige aktiviteter og støtte bæredygtig udvikling inden for fiskeri, byggeri og turisme. I øjeblikket oplever store dele af Grønland en højkonjunktur og lav arbejdsløshed.



PARTNERSKABER FOR HANDLINGER

Samfundsudviklingens øgede krav til finansielle institutioner har ændret vores fokus i verdensmålene de seneste år. Bankens forretning og vision er afhængig af stærke partnerskaber med kunder, leverandører, forretningsforbindelser og NGO'er. Konkrete tiltag inkluderer facilitering af forskellige arrangementer - særligt i byggesektoren, undervisning på uddannelsesinstitutioner og deltagelse i foreningsarbejde.

BÆREDYGTIG ENERGI



Vi ønsker at støtte og fremme brugen af bæredygtige energiformer. Derfor er der solcelleanlæg på alle filialbygninger, hvilket udover at være en direkte energibesparelse, fungerer som inspiration for både private og erhvervsvirksomheder. Samtidig tilbyder banken lån med lavere rente end almindelige lån for investeringer i f.eks. elbiler, der kører på energi fra vandkraftværker eller for energioptimering af boliger. Finansiering af bæredygtig omstilling er et fokusområde, som banken vil integrere yderligere i forretningsstrategien.

Sekundære

AFSKAF FATTIGDOM



Primære

Gini-koefficienten i Grønland har været stigende siden 2002, hvilket indikerer øget social ulighed. Selvom uligheden er faldet i forhold til det foregående år og nu er på det laveste niveau siden 2009, er det tydeligt, at den sociale ulighed i Grønland fortsat er relativt høj. Det anerkendes, at blandt andet uddannelse fører til bedre indkomst, hvilket understreger behovet for initiativer, der motiverer til at tage en uddannelse.

BÆREDYGTIGE BYER OG LOKALSAMFUND



Vores vision er at være til gavn for Grønland. Vi ønsker at bidrage til at skabe bæredygtige hovedstæder, regionale hovedbyer og mindre lokalsamfund, der oplever faldende befolkningsgrundlag. Dette realiseres gennem tilgængelighed og finansiering uden for markedsområderne. Rådgiverne rejser ud til byer og bygder uden filialer for at give rådgivning og diskutere kundernes finansieringsmuligheder.

Sekundære





Ejendomsfinansieringschef
Jesper Overgaard Sørensen

INITIATIVER TIL AT MINDSKE

CO₂-AFTRYKKET I INVESTERINGSPRODUKTER

I 2019 lancerede Forum for Bæredygtig Finans en række forslag til, hvordan den finansielle sektor kan fremme den bæredygtige omstilling af samfundet.

Et af forslagene er, at alle pengeinstitutter skal præsentere en årlig handlingsplan for at reducere CO₂-udledningen fra deres investeringsprodukter i forbindelse med deres årsrapport. Denne handlingsplan fra GrønlandsBANKEN er en opfyldelse af dette forslag og repræsenterer bankens nuværende position. Banken vil fortsat udvikle sin tilgang til handlingsplanen og opgørelsen for at skabe større gennemsigtighed og identificere områder, hvor CO₂-udledningen kan reduceres.

GrønlandsBANKEN tilbyder skræddersyede investeringsløsninger, der tager hensyn til kundens

tidshorisont, risikovillighed og bæredygtighedspræferencer. Ved at kvantificere CO₂-udledningen fra vores investeringer for anden gang kan vi målrette vores indsatser bedre, både i vores egne investeringer og på vegne af vores kunder.

Selvom datagrundlaget for CO₂-aftryk forbedres, er der stadig mangler, især inden for visse aktivklasser, hvilket afspejles i årets rapportering.

GrønlandsBANKEN samarbejder på investeringsområdet blandt andet med BankInvest og Sparinvest (Lokal Puljeinvest), hvor reduktion af CO₂-udledning længe har været et fokus, hvilket afspejles i mange af de investeringsprodukter, de distribuerer, der har fokus på CO₂-udledning fra de investerede virksomheder.

I 2019 lancerede Forum for Bæredygtig Finans en række forslag til, hvordan den finansielle sektor kan fremme den bæredygtige omstilling af samfundet.

Et af forslagene er, at alle pengeinstitutter skal præsentere en årlig handlingsplan for at reducere CO₂-udledningen fra deres investeringsprodukter i forbindelse med deres årsrapport. Denne handlingsplan fra GrønlandsBANKEN er en opfyldelse af dette forslag og repræsenterer bankens nuværende position. Banken vil fortsat udvikle sin tilgang til handlingsplanen og opgørelsen for at skabe større gennemsigtighed og identificere områder, hvor CO₂-udledningen kan reduceres.

GrønlandsBANKEN tilbyder skræddersyede investeringsløsninger, der tager hensyn til kundens

tidshorisont, risikovillighed og bæredygtighedspræferencer. Ved at kvantificere CO₂-udledningen fra deres investeringer for anden gang kan banken målrette deres indsatser bedre, både i deres egne investeringer og på vegne af deres kunder.

Selvom datagrundlaget for CO₂-aftryk forbedres, er der stadig mangler, især inden for visse aktivklasser, hvilket afspejles i årets rapportering.

GrønlandsBANKEN samarbejder på investeringsområdet blandt andet med BankInvest og Sparinvest (Lokal Puljeinvest), hvor reduktion af CO₂-udledning længe har været et fokus, hvilket afspejles i mange af de investeringsprodukter, de distribuerer, der har fokus på CO₂-udledning fra de investerede virksomheder.

Tabel 1:

Opgjort CO₂e udledning fra investeringsprodukter pr. 31. december 2023 for investeringsåret 2023

	Markedsværdi i mio. kr.	Andel	Udledning (ton CO ₂ e)*	Ton CO ₂ e pr. investeret mio. kr.**	Andel af samlet CO ₂ e-udledning
Puljeinvesteringer	518	28%	3.569	7,577	50%
Egenbeholdningen ²	1.303	72%	3.575	2,700	50%
Total investeringer	1.821	100%	7.144	3,963	100%

* Total CO₂-emissioner i ton CO₂-ækvivalenter (CO₂e)

** CO₂-aftryk angivet i ton CO₂e pr. investeret mio. kr.

Når vi investerer på vegne af vores kunder, sker det gennem vores puljeinvesteringsprodukt fra Lokal Puljeinvest, som bruges til Qimatut pension. Ved en markedsværdi på kr. 1.821 mio. pr. ultimo 2023 er CO₂-udledningen for rapporteringsåret 2023 blevet vurderet til at udgøre 3,963 ton CO₂ pr. investeret mio. kr. CO₂-udledningen fra puljeinvesteringer er blevet beregnet til 7,577 ton CO₂ pr. investeret mio. kr. Hvad angår bankens egne investeringer er CO₂-udledningen estimeret til 2,700 ton CO₂ pr. investeret mio. kr. Bankens egenbeholdning er investeret i danske realkreditobligationer, en aktivklasse med lav CO₂-udledning.

Udviklingen i CO₂ aftrykket

	2022	2023	Ændring 22/23
Udviklingen i ton CO₂e pr. investeret mio. kr.			
Puljeinvesteringer	8	7,5	0,4
Egenbeholdningen	3	2,7	0,3
Total investeringer i mio. kr.	4	3,96	0,03

² Der benyttes forskellige beregningsmetoder til henholdsvis puljeinvesteringer og egenbeholdningen. GrønlandsBANKEN samarbejder med Sparinvest om Lokal Puljeinvest, og Sparinvest har foretaget beregningerne af puljernes CO₂e udledninger i 2023. For bankens egenbeholdning har BEC leveret funktionalitet til at 1) udtrække relevante beholdningsdata, og derefter 2) er regneark, hvor beholdningsdata indsættes og beriges med MSCI data vedrørende CO₂e udledninger, og derefter opsummeres. Banken har så præsenteret disse data i det viste format.





Souschef
Niels-Anthon Petersen

Aktivklasser inkluderet i rapporten

Investeringerne i rapporten er udvalgt ud fra kriteriet om, at GrønlandsBANKEN enten har direkte adgang til eller direkte indflydelse på investeringernes sammensætning.

Rapporten inkluderer således bankens puljeløsninger og egenbeholdning.

Den omfatter investeringer i aktier og realkreditobligationer. Investeringer, som kunden selv foretager, eller som GrønlandsBANKEN foretager på kundens anmodning, herunder i forbindelse med rådgivningsaftaler, er ikke inkluderet i rapporten.

Metode og Datakilder

Banken har benyttet de fælles principper for måling og opgørelse af finansierede emissioner fra investeringer, som er udarbejdet af Finans Danmark, pengeinstitutternes brancheorganisation, til at beregne CO₂-udledningen.

Data fra Sparinvest (Lokal Puljeinvest) og BEC er blevet anvendt til at opgøre CO₂-udledningen for aktier og realkreditobligationer.

Reduktionsmål

Ved udarbejdelsen af handlingsplanen for 2022 bemærkede banken, at datagrundlaget var utilstrækkeligt. Selvom rapporteringen af CO₂-emissioner fra virksomheder generelt forbedres og udvikles, er der stadig stor usikkerhed om modeller, målinger og omfanget af rapporteringen. Derfor er der indtil videre ikke tilstrækkeligt grundlag til at fastsætte et konkret mål for reduktion af CO₂-udledningen fra vores investeringer.

Banken samarbejder med sine partnere og produktleverandører på investeringsområdet for at reducere CO₂-udledningen fra vores investeringer. Valget af samarbejdspartnere og produkt-

leverandører, herunder investeringsforeninger, baseres blandt andet på deres evne til at reducere CO₂-udledningen fra deres investeringsprodukter. Sparinvest og Bankinvest, som er bankens primære leverandører af investeringsprodukter, har sat sig et mål om Net-Zero Commitment, hvor alle Scopes ifølge Parisaftalen reduceres til 0 inden 2050.

Vejen mod Bæredygtig Investering

GrønlandsBANKEN tager konkrete skridt for at reducere CO₂-udledningen fra sine investeringsaktiviteter. Her er nogle af vores tiltag:

- Vi har udvidet vores produktpalette af investeringsprodukter, der prioriterer bæredygtighed.
- Vores partnerskaber med BankInvest og Sparinvest, der tilbyder bæredygtige fonde, giver os mulighed for at tilbyde klimavenlige investeringsmuligheder til vores kunder.
- Vi forventer, at efterspørgslen efter bæredygtige investeringsprodukter vil stige, og derfor udvider vi vores udbud af sådanne produkter.
- Vores produktleverandører på investeringsområdet er transparente om CO₂-udledningen fra de virksomheder, som deres produkter investerer i. Dette hjælper os med at tilbyde kunderne investeringsprodukter, der matcher deres bæredygtighedspræferencer.
- Vi arbejder sammen med eksterne interessenter og samarbejdspartnere for at identificere yderligere muligheder og aktiviteter, der kan bidrage til at reducere CO₂-udledningen fra investeringer.
- Vi forventer, at en øget dokumentation af CO₂-reduktion i fonde vil gøre det mere troværdigt at vælge bæredygtige investeringsmuligheder. Vores mål er at skabe en mere bæredygtig fremtid gennem vores investeringsstrategier og -praksis.



MÅL OG AKTIVITETER I 2023

Økonomisk forståelse i samfundet

Vores engagement i samfundsansvar støtter op om den overordnede vision "til gavn for Grønland". Prioriteringen af arbejdet med finansiel forståelse udspringer af medarbejdernes ekspertise og dermed muligheden for at dele grundlæggende viden om området med det øvrige samfund. Dette fokus harmonerer med verdensmålene om at bekæmpe fattigdom og forbedre uddannelseskvaliteten, hvilket udfoldes gennem undervisning på folkeskoler og videreuddannelser. Vores arbejde har etableret vedvarende partnerskaber mellem skoler og bankfilialer, og der pågår bestræbelser på at formalisere skolebesøg i alle filialbyer. Undervisning og præsentationer finder primært sted i udskolingen, handelskoler og på GUX. Samtidig tilbyder vi budgetundervisning til foreninger og specialforbund.

Elev-engagement

For at nå ud til udskolingen og samtidig inddrage dem i basal finansiel forståelse, udviklede banken læringsspillet "Qassit". Dette digitale brætspil findes som en mobilapp (iOS og Android) samt til PC og kan hentes gratis på www.qassit.gl. Formålet er at gøre det mere tilgængeligt for lærere og elever i undervisningen. Spillet fokuserer på fag som matematik og samfundsfag og lægger vægt på elevernes fremtidige muligheder og udfordringer inden for privatøkonomi, specifikt boligkøb og flytning, som de vil møde i voksenlivet.

Banken har også skabt en børnebog til indskolingen, hvor der via en lille fortælling skabes forståelse for tal. Børnebogen "Appa besøger banken" blev distribueret til 1. klasser i hele landet for fjerde gang i 2023.



I 2023 har banken afholdt 43 skolebesøg, hvilket er det højeste antal vi har besøgt på et år i folkeskolen og det vidner om både behov og interesse for at få større viden om finansiel forståelse.

For at øge tilgængeligheden for vores kunder, tager vores rådgivere til de mindre byer og bygder, hvor de så vidt muligt besøger uddannelsesstederne. Det har været muligt at holde oplæg på uddannelsessteder i Tasiilaq, Ummannaq, Upernavik og Paamiut i 2023.



4 KVALITETS-
UDDANNELSE



Young Money

GrønlandsBANKEN er stærkt engageret i at støtte og uddanne den næste generation af økonomisk ansvarlige borgere. I vores bestræbelser på at adressere spørgsmål som lomme penge og opsparing hos unge, har vi i samarbejde med &money ApS implementeret Young Money, en lomme penge -og opsparingsapp, designet specielt til børn og unge i alderen 7-17 år.

Forældre står ofte over for spørgsmål som hvornår, hvor meget og hvordan man introducerer børnene til lomme penge og vigtigheden af opsparing. Young Money appen fungerer som et digitalt læringsværktøj, der ikke blot hjælper de unge med at administrere deres egne penge, men også lærer dem grundlæggende økonomiske principper og værdien af opsparing.

Ved at give vores unge kunder adgang til Young Money, ønsker vi at fremme en sund økonomisk adfærd og give dem de redskaber, de har brug for til at tage ansvar for deres økonomiske fremtid. Young Money er et skridt i retning af at opbygge en generation af økonomisk bevidste individer.





Grøn opsparing

GrønlandsBANKENs Grøn Opsparing blev introduceret i 2023 og tilbyder en unik mulighed for vores kunder at spare op med et formål og samtidig gøre en positiv forskel for både deres økonomi og miljøet.

Med Grøn Opsparingskontoen tilskynder vi vores kunder til at tage del i bæredygtige initiativer såsom energivenlig renovering af boliger eller ejendomme, etablering af solceller eller køb af elbiler.

Kundemøde

Selvom banken tilbyder online-møder til alle kunder, er vi opmærksomme på, at mange foretrækker fysiske møder. Derfor rejser rådgivere rundt til byer uden for filialbyerne. I 2023 besøgte banken Øst-, Nord- og Sydgrønland, bl.a. Tasillaq, Qasi-gianguit, Ummannaq, Paamiut, Narsaq.

Banken er bevidst om de ressourcekrævende aspekter ved disse rådgivningsrejser, både tidsmæssigt, økonomisk og miljømæssigt, da over 95 % af alle rejser baserer sig på fly. Der er stadig ud-

fordringer med at ændre kundeadfærd i forhold til ønsket om at afholde møder online. Bredbåndshastigheden udgør også en udfordring i dele af Grønland.

Billede: Inooraq Brandt

Nuuk om aftenen



8 ANSTÆNDIGE JOBS
OG ØKONOMISK
VÆKST



Frivillighed i og uden for arbejdstiden

Årligt afsætter banken op til 1 % af alle arbejdstimer til medarbejdere, øremærket til frivilligt arbejde. Dette udgør over 2.000 timer, som dedikeres til sociale initiativer til gavn for børn og unge, uddannelse, miljø og kultur. Særligt har samarbejdet med Natteravnene været en integreret del af medarbejdernes dagligdag, med 82 registrerede timer i 2023.

Antallet af leverede frivillighedstimer varierer årligt, hvor store sportsbegivenheder, når de forekommer, øger det samlede antal. I 2023 har banken markeret sig som en central støtte og bidragsyder til afviklingen af håndboldkvindernes VM-kvalifikation, som blev afholdt i Nuuk. Dette arrangement krævede betydelige ressourcer og samarbejde og understreger vigtigheden af at løfte i flok. Banken har ikke blot bidraget økonomisk til eventet, men vores medarbejdere har også investeret mange timer som frivillige. Der blev rapporteret 108 frivillige timer udelukkende til VM-kvalifikationskampene i Nuuk. Denne kombination af finansiel støtte og frivilligt engagement har ikke blot gjort det muligt at afholde en succesfuld sportsbegivenhed, men har også styrket vores forbindelse med samfundet. Dette er med til at demonstrere vores tilsagn om at være en aktiv partner i samfundsudviklingen og at skabe bæredygtige forbindelser gennem vores handlinger.

I 2023 bidrog 67 medarbejdere i CSR arbejde. Der er i alt lavet CSR-arbejde for 585 timer, svarende til 8,7 timer for de 67 medarbejdere, eller 3,9 timer pr. medarbejder i banken (beregnet ud fra FTE = 148).



MIND YOUR OWN BUSINESS



Alternativt læringsrum for unge drenge

Mind Your Own Business (MYOB), iværksat i Nuuk i 2019, tilbyder alternative læringsmiljøer for drenge i alderen 16-23 år. Projektet har som mål at genoplive de unges motivation for læring og uddannelse, især når folkeskolen og traditionelle uddannelsesinstitutioner ikke fuldt ud fanger deres interesse.

Via MYOB får de unge mulighed for at etablere deres egne mikrovirksomheder i samarbejde med lokale frivillige og erhvervs partnere.

Projektet har indtil videre etableret 11 mikrovirksomheder, gavnede 76 drenge og styrket deres selvtillid, faglige færdigheder og sociale kompetencer. Banken stillede tre medarbejdere til rådighed for projektet i 2023, og MYOB er blevet en lærende platform for bankens medarbejdere, hvor de udvikler projektledelsesfærdigheder og pædagogiske kompetencer.

Billede af:
Mind Your
Own Business



Qaqisa



Motivering af folkeskoleelever

Bankens engagement i "Qaqisa" fokuserer på at inspirere elever i ældste trinnet i folkeskolen til at fortsætte deres uddannelse efter afgangseksamen. Dette samarbejdsprojekt involverer uddannelsesinstitutioner, private virksomheder og det offentlige, med det formål at give unge mennesker indsigt i arbejdslivet. Virksomhedsbesøg og skoleklassernes møde med repræsentanter fra virksomheder er en central del af projektet, der motiverer de unge til videre uddannelse.





Natteravnene, oprindeligt startet i Sverige og introduceret i Danmark i 1998 af Erik Thorsted fra fonden Socialt Ansvar, blev etableret i Nuuk i 2000. Servicesupporter Niels Nielsen fra banken var en del af den første bestyrelse. I 2023 funge-

rede han som formand for Natteravnene Nuuk. Bankens medarbejdere har bidraget med 82 registrerede timer som Natteravnene i 2023, hvilket fremhæver bankens engagement i at støtte tryghed og sikkerhed i lokalsamfundet.



Øverst: Servicesupporter og frivillig hos Natteravnene
Niels Nielsen

Nederst: Erhvervssupporter og frivillig hos Natteravnene
Heidi Nielsen



Oprydning i nærmiljøet

Projektet "Saligaatsoq" har sin rod i at rydde op i nærmiljøet og er vokset fra at være et samarbejde mellem virksomheder til at omfatte skoler og frivillige i hele Grønland. Det, der startede som en lokalt forankret indsats, er nu blevet en årlig landsdækkende begivenhed, faciliteret af CSR Greenland. CSR Greenland, der har eksisteret siden 2011, har bankens direktør, Martin Kviesgaard, som næstformand i bestyrelsen.

En af bankens ansatte er bestyrelsesmedlem i Transparency International Greenland på frivillig basis. Banken støtter naturligvis arbejdet om anti-korruption. Foreningen blev inviteret af Kommune Qeqertalik i 2023 for at holde oplæg om anti-korruption over for kommunalbestyrelsen og bygdebestyrelsen. Medarbejderen i banken og en ansat i foreningen holdt oplægget, der udover definitioner, også indeholdt cases, der skulle drøftes i grupper. Oplægget og øvelserne med cases varede en dag.



Fra højre:
*Carsten Th. Pedersen,
Ellen Lerch Høj,
Thomas Dam,
Patricia Lund Olsen,
Maja Marie Lyberth,
Mads Reimer Andersen,
Gertrud Kleist,
Jimmi Johannesen*





AKTIVITETER = OG MÅL I 2023 – MILJØ =

Miljø: Bæredygtighed og klimaansvar

Bankens miljøindsats fokuserer på kontrol og analyse af energiforbruget i bygninger, transport og indkøb. En miljøpolitik, introduceret i 2014 og senest revideret i 2023, danner grundlaget for bankens engagement og opbakning til UN Global Compact. Klimaaftrykket beregnes ud fra en model udarbejdet i samarbejde med WWF og projektet Clean Greenland – Green Companies. Miljøindsatsen har styrket bankens branding og tiltrækningskraft på ny arbejdskraft, og politikken faciliterer en konstruktiv dialog med kunder og investorer. Den markerer også bankens principper ved samarbejde med myndigheder og leverandører.

Energikortlægning

Banken arbejder løbende på at undersøge, hvor detaljeret energikortlægningen af dens klimaaftryk kan blive. Emissionsudregninger udføres løbende for at bevare transparens og sammen-

ligningsgrundlaget med tidligere år. Banken bruger Greenhouse Gas Protocol, den internationale standard for udarbejdelse af klimaregnskaber, og kortlægningen omfatter Scope 1, 2 og 3.

Det bemærkes, at visse udledninger, såsom fra kontorartikler, møbler og elektronik, endnu ikke er inkluderet i energikortlægningen. Banken undersøger mulighederne for at medtage disse i fremtidige CO₂-udslip, hvor donation ofte er praksis i dag i stedet for kassering af elektronik og møbler.

Den seneste forordning fra Selvstyret, nr. 23 af 6. juli 2022, vedrørende brugen af plastikbæreposer og engangsplastprodukter har udløst en grundig evaluering af bankens merchandise og engangsprodukter. Dette har især fokuseret på bankens importerede varer samt engangsprodukter og har resulteret i at banken har udfaset flere kategorier, der indgår i forordningen.

Ekstern konsulent
*Anne Mette
Erlandsson Christiansen*



Bæredygtighedsansvarlig
*Maja Marie
Lyberth*

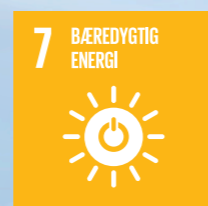


Kategorisering af udledninger: Scope 1, 2 og 3

En detaljeret gennemgang af bankens udledninger skelner mellem direkte og indirekte udledninger og følger GHG-protokollen under Scope 1, 2 og 3. Emissionstal og udregningsformler kan findes i bilag 3.

Scope 1 dækker direkte emissioner fra bankens egenproduktion, herunder olie til opvarmning og brændstof til biler. Banken har oplevet en besparelse på CO₂-udslip fra bilerne fra 0,56 tons i 2022 til 0,24 tons i 2023, særligt pga. udskiftning af benzin- til elbiler. Den totale emission under Scope 1 er steget til 21,07 tons CO₂ i 2023 mod 17,52 i 2022. Det skyldes bl.a. længere tids udfald på solceller i Ilulissat. Scope 1 er udfordret af svingende temperaturer, og målet om at komme under 15 tons er endnu ikke opfyldt.

Scope 2 repræsenterer indirekte emissioner fra bankens energiforbrug, inklusive elforbrug og fjernvarme. Banken anser al elforbrug som CO₂-neutralt, da vandkraftværker primært genererer energien. Fjernvarmens CO₂-udslip er forbedret fra 2022 på 0,02 tons til 0,01 tons i 2023. Banken producerer også el via solceller på alle filialbygninger og sælger overskydende el i filialbyer uden vandkraft.



Scope 3 omfatter andre indirekte emissioner, primært fra eksterne leverandører. Mulighederne for at påvirke Scope 3 er begrænsede, men banken ser dette som afgørende for miljøforbedringer, da især flyrejser udgør hovedkilden til emissioner. Scope 3 for banken omfatter forretningsrejser via fly, hvilket udgør den primære transportform mellem byer i Grønland og ud af landet. Scope 3 lå på 190,352 tons CO₂ i 2023 og er markant forbedring fra 2022, som lå på 302,84 og banken har dermed nået sit 2023 mål om at ligge under 300 tons CO₂ på Scope 3.

Fremtidige skridt og bæredygtighedsstrategi

Banken erkender behovet for handling og har iværksat arbejdet med en bæredygtighedsstrategi, der forventes færdig i 2024. Banken har klimakompenseret for rejser siden 2018 og har en CO₂-fond på 311.600 kr. i 2023. Disse midler vil blive anvendt til projekter, der reducerer CO₂-belastningen. Bankens totale CO₂-udslip er dalet i 2023, primært på grund af mindre rejseaktivitet, og er under det fastsatte mål på maksimalt 300 tons CO₂. Banken fremmer også videoopkald som et miljøvenligt alternativ til rejser og har forbedret sine videokonferencefaciliteter.

Bæredygtige initiativer og ansvar

Printoptimering

For at mindske papirforbruget i hele banken er en softwareløsning, "Papercut," implementeret, hvilket automatiserer dobbeltsidet print. I 2023 udgjorde dobbeltsidet print 42% af alle udskrifter, og det totale antal printede ark ligger på 15.645 mod 17.582 i 2022. Der er dog anvendt ca. 40 kilo mere papir i 2023 pga. flere trykte "Appa besøger banken"-bøger. Banken arbejder på adfærdsændringer vedrørende print, og den stigende digitalisering viser også en tendens til markant reduktion i print de seneste par år.

Affaldssortering

Bankens affald består primært af pap og emballage med en mindre andel organisk affald. Det er vanskeligt at kvantificere affaldsmængden grundet deling af containere med andre virksomheder. Kantineordningen i Nuuk, hvor overskudsmad doneres til hjemløseherberget, begrænser madspild, og der evalueres løbende besparelsesmuligheder uden at kompromittere den sociale værdi ved at donere maden.

CO₂-forbrug og klimamål

Banken har fastsat et mål om at holde transportrelaterede CO₂-udledninger under 300 tons. Hotelophold inkluderes også i CO₂-forbruget. Banken opnåede målet med et forbrug på 220 tons CO₂ i 2023, hvilket er markant under 2022 på 302,84. Fokus på online-møder og en struktureret brug af dem har været en afgørende faktor. En konkret strategi for Scope 3 er under udvikling, og bankens fortsatte mål er at støtte "Affordable and Clean Energy," som defineret af UNGC.



Rådgivere på tur i Uummanaq.
Fra venstre ses: *Sara Louise Jensen,*
Rebekka M. Sandgreen, Tanja Johansen

Miljøbevidsthed og intern struktur

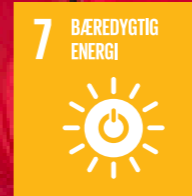
Banken arbejder på at skabe intern og ekstern opmærksomhed om miljøarbejdet. Klimaaftryk på investeringer evalueres, og der arbejdes med at skabe et mere ledelsesmæssigt forankret miljøteam, der sikrer forankring af miljøarbejdet i banken. Miljøgruppen, som består af repræsentanter fra alle filialer, har hidtil analyseret effekten af initiativer og koordineret bankens miljøarbejde. Medarbejderrepræsentation har via miljøteamet sikret en bred vifte af synspunkter.

Bæredygtige låneprodukter

Nutarsaaneq, bankens miljølån, muliggør miljøforbedringer af ejendomme med lån op til 300.000 kroner. I 2023 blev der oprettet 48 nye Nutarsaaneq lån, hvilket viser en nedgang i oprettelser fra 2022, som lå på 70. Minguik, et låneprodukt til biler i energiklasse A, fortsætter med at imødekomme efterspørgslen og antallet af lån er stabilt, og har i 2022 og 2023 ligget på 344 nyoprettede lån. Indførslen af afgifter på elbiler i 2020 påvirker dog produktets potentiale.

Nutarsaaneq

Nutarsaaneq er bankens miljølån, som giver kunder mulighed for at foretage miljøforbedringer af ejendomme med lån op til 300.000 kroner. Renten skaber øget incitament for at foretage disse lån, som henvender sig både til privat- og erhvervs-kunder. I 2022 blev der oprettet 70 Nutarsaaneq lån mod 72 i 2021, hvilket viser, at der er blevet skabt et stabilt leje, og "Nutarsaaneq" er blevet et naturligt valgt for kunder ifm. renovering af ejendomme.



AKTIVITETER

I 2023

BÆREDYGTIGHED

Opbygning af viden og kompetencer

I begyndelsen af 2023 har vi en prioriteret opbygning af viden og kompetencer inden for bæredygtighed.

Bestyrelsen og ledelsen har modtaget uddannelse på området. Samtidig har alle erhvervsrådgivere fuldført en specialdesignet uddannelse i bæredygtighed, skræddersyet til grønlandske forhold og udviklet i samarbejde med Finanssektorens Uddannelsescenter.

Formålet med uddannelsen inkluderer at opnå forståelse og øget viden om bæredygtighedsagendaen, opdage trusler og muligheder samt udruste rådgiverne til at initiere dialogen om bæredygtighed.

Uddannelsesfokus vil fortsætte i 2024 for privatområdet, da den bæredygtige kundedialog også her er yderst relevant.

Styrkelse gennem partnerskaber

Partnerskaber udgør en afgørende faktor for succes i adskillige initiativer. Banken har etableret et partnerskab med DTU, Rambøll, Inuplan, TNT Tegnestue, Sweco, EMJ Atcon, og Departementet for Boliger og Infrastruktur med sigte på at fremme en grønlandsk certificeringsordning for bæredygtigt byggeri (DGNB) med blandt andet økonomisk støtte fra Selvstyret.

Vi støtter op om en anerkendt certificeringsordning, der sikrer fremtidens bæredygtige bygge- og renoveringsmetoder.

Banken fungerede som vært for konferencen "Bæredygtigt Byggeri" i februar 2023. Konferencen var fuldt booket med 80 deltagende fra branchen. Det blev en succes takket være både det store fremmøde og et stort arbejde fra arrangørerne.

Arbejdet med ordningen er i gang, og yderligere input vil blive tilføjet i den nærmeste fremtid.



Bæredygtigt byggeri konference



Bæredygtighedsnetværk

Vi er aktivt involveret i det lokale "Bæredygtighedsnetværk", hvor flere store grønlandske virksomheder er repræsenteret.

Da bæredygtighedsbegreber inden for bæredygtig finans er nyt i det grønlandske sprog, arbejder vi løbende på at oversætte disse begreber til grønlandsk.

EU-lovgivning berører banken: CSRD

Vi er underlagt Corporate Sustainability Reporting Directive (CSRD), et EU-rapporteringsdirektiv om bæredygtighed, der afløser tidligere EU-krav om samfundsansvar, implementeret i årsregnskabsloven i EU.

På trods af bankens fysiske placering uden for EU er den underlagt disse krav, da den er børsnoteret i EU. De nye CSRD-krav træder i kraft for GrønlandsBANKEN fra 2025 med krav om rapportering i årsrapporten for 2026.

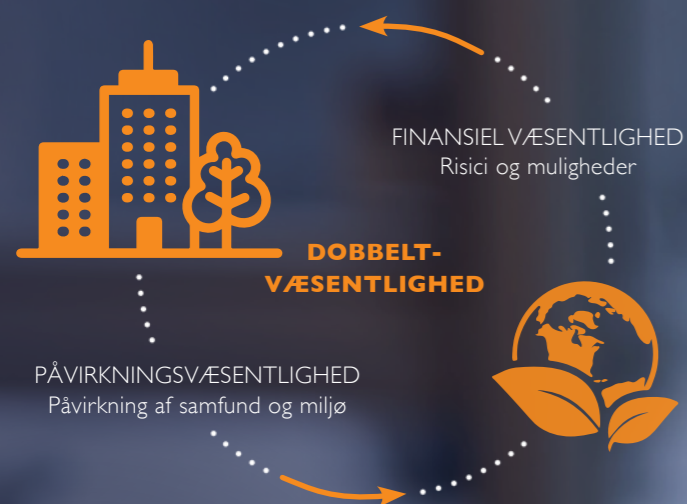
Dobbeltvæsentlighedsanalyse og data-gap-analyse

Med de nye CSRD-krav er GrønlandsBANKEN gået i gang med at forberede sig til den nye rapportering. Det sker bl.a. ved et større analysearbejde igennem en såkaldt dobbelt væsentlighedsanalyse.

En dobbelt væsentlighedsanalyse er en proces, som hjælper med at udvælge de væsentligste fokusområder og data inden for ESG, som skal rapporteres på.

GrønlandsBANKENS første dobbelt væsentlighedsanalyse blev gennemført i efteråret 2023 med værdifulde input fra hele bankens værdikæde, herunder privatkunder, erhvervs-kunder, leverandører, medarbejdere og NGO'er.

For nærmere afklaring af dataunderstøttelse for GrønlandsBANKENS dobbeltvæsentlighedsanalyse er der igangsat et nyt analysearbejde, en såkaldt data-gap-analyse, som forventes afsluttet medio 2024.



Bæredygtighedsansvarlig
Maja Marie Lyberth



National handlingsplan i Grønland

GrønlandsBANKEN blev tidligt i 2023 inviteret med i en af de fem tværsektorielle arbejdsgrupper, som har til opgave at give input til udarbejdelse af en National handlingsplan for bæredygtig udvikling i Grønland.

Der har været afholdt en række workshops og møder, hvor det har været væsentligt for GrønlandsBANKEN at bidrage med viden og indsigt fra det finansielle perspektiv, Bæredygtig Finans, såvel som at italesætte vigtighed og behov for, at der kommer regulering og økonomiske incitamenter i Grønland, som understøtter den bæredygtige udvikling.

En endelig handlingsplan forventes offentliggjort af Naalakkersuisut i sensommeren 2024.

Filialleder
Nivi Nielsen-Zeeb



MENNESKERETTIGHEDER

UNGC's mål er bl.a. at fremme lighed mellem kønnene. Vi har som overordnet mål på ledelsesniveau at sikre en ligelig fordeling af mænd og kvinder.

Bankens "Politik og måltal" for det underrepræsenterede køn justeres løbende.

Ved udgangen af 2023 udgjorde kønsfordelingen blandt bestyrelsesmedlemmer valgt på generalforsamlingen henholdsvis 33 % kvinder og 67 % mænd. Bestyrelsens mål er at opretholde andelen af det underrepræsenterede køn på mindst 33 %, hvilket er opfyldt.

På andre ledelsesniveauer er bankens overordnede mål at sikre en passende ligelig fordeling af mænd og kvinder. Ultimo 2023 er andelen af kvindelige ledere med reference til direktøren 14 %, mens den på øvrige ledelsesniveauer er 36 %. Den procentvise andel af kvinder i ledelse er faldet, fordi der er kommet to mandlige ledere i nyoprettede stillinger. Banken stræber efter at fastholde en fordeling af mandlige og kvindelige ledere mellem 40 % og 60 % til enhver tid.

I 2019 vedtog banken sin menneskerettigheds-politik, der erklærer, at "GrønlandsBANKEN støtter

og respekterer beskyttelsen af internationalt erklærede menneskerettigheder, og vil arbejde for at sikre, at vi ikke medvirker til krænkelse af menneskerettighederne." (GrønlandsBANKENS politik for efterlevelse af menneskerettigheder, 2023). Banken forpligter sig dermed til at fremme kendskabet til og forståelsen af principper som retten til ikke at blive diskrimineret, retten til liv og personlig sikkerhed, forbud mod slaveri og umenneskelig, nedværdigende behandling, retten til hvile og fritid, retten til uddannelse og retten til tilstrækkelig levestandard. Mens nogle principper håndteres aktivt, understøttes andre mere indirekte.

Vi har tidligere initieret integrationen af FN's menneskerettigheder i leverandørkontrakter og samarbejdsaftaler for at fremme bevidstheden om og ansvar for opretholdelse af menneskerettighederne.

De fleste leverandører, både eksisterende og nye, er allerede medlemmer eller har underskrevet erklæringen, med undtagelse af enkelte leverandører. Banken pålægger ingen sanktioner over for leverandører, der ikke ønsker at tilslutte sig FN's Global Compact, især når det gælder offentlige institutioner og essentielle samarbejdspartnere som har betydning for bankens drift.



4
KVALITETS-
UDDANNELSE17
PARTNERSKABER
FOR HANDLING

ARBEJDSTAGER

RETTIGHEDER

Uddannelse og udvikling af kompetencer er en af bankens centrale målsætninger, og det prioriteres både internt og eksternt. Banken fokuserer på at styrke medarbejdernes kompetencer gennem elevuddannelse, efteruddannelse, lederudvikling samt på arbejdspladsen. Uddannelse ses som en integreret del af medarbejdernes udvikling, samtidig med at det imødekommer bankens behov for at tiltrække og fastholde kvalificeret arbejdskraft samt bidrage til uddannelsesmuligheder i lokalsamfundet.

Inklusion/revalidering med kommunen

I anden halvdel af 2023 har banken via en revalideringsordning med det offentlige haft en medarbejder tilknyttet ordningen. Ordningen har betydet at medarbejderen på trods af nedsat arbejdsevne har kunnet opretholde fuld løn på trods af sin sygdom.

Elever og trainees

Fem finanselever forventes færdiguddannet den 1. august 2024. En erhvervstraineer er nu erhvervsrådgiver, og en finanstraineer forventes færdig i 2024.

Den finansielle Akademiuddannelse

Seks rådgivere forventes færdige medio 2025.

HD-uddannelsen

To medarbejdere forventes at afslutte HD 2.del i Regnskab og Økonomistyring i 2024, og en i Organisation og ledelse.

Lederuddannelse

Fire nye ledere har gennemført et lederudviklingsforløb i 2023. Flere erfarne ledere har taget supplerende uddannelser, herunder en MBA.

Erhvervsrådgiveruddannelse

To rådgivere har gennemført erhvervsrådgiveruddannelsen, mens to andre forventes færdige i 2024.

Den kompetente rådgiver

16 rådgivere startede en étårig uddannelse i 2023, der fokuserer på kundetræning, kundetyper, personlig planlægning og effektivitet, og forventes afsluttet i 2024.



Kundesupporter
Malu Ulla Mikkelsen



Læringskultur

I 2023 påbegyndte banken i samarbejde med Finanssektorens Uddannelsescenter et projekt for læring og udvikling i hele organisationen.

Målet er at skabe en læringskultur, der fremmer åbenhed, nysgerrighed, tryghed og løsningsorienteret adfærd. Dette opnås gennem fokus på viden om læring, feedbackkultur, effektiv planlægning, samarbejdsudvikling og vidensdeling.

Projektets mål er at styrke medarbejdernes motivation, engagement og arbejdsglæde samt skabe en udviklingsorienteret kultur, der bedre håndterer forandringer og udfordringer.

MTU tal

Medarbejdertilfredsheden er forbedret fra 73 indekspoint til 76 indekspoint, mens benchmarken er på 81 indekspoint. Samtidig er arbejdsglæden steget fra 72 til 75 indekspoint, mens benchmarken er 78 indekspoint.

På baggrund af lav tilfredshed i 2022 blev der i 2023 iværksat flere initiativer, herunder betydelige investeringer i læringskulturprojektet, lederuddannelser og særlige forløb i forskellige afdelinger, der fokuserede på arbejdsglæde. De nye målinger indikerer, at disse indsatser har haft en positiv effekt.

Rekrutteringsgrad

Gennemsnitligt har 97 % af stillingerne været besat igennem 2023.

Antal arbejdsskader

Da banken har haft mindre end 5 sager må Center for Arbejdsskader i Grønland ikke oplyse nærmere herom og derfor kan der naturligvis heller ikke redegøres yderligere for dem.

Sygefravær

Sygefravær i banken 2023	Alle sygedage	Ekskl. langtids-sygemeldte ³
Sygedage	1.149 dage	987 dage
Sygefraværprocent	3,12 %	2,68 %
Gennemsnits-sygefravær	7,75 dage	6,65 dage

Beregnet ud fra:

Arbejdsdage i 2023: 248,5 dage

FTE (Fuldtidsmedarbejdere i 2023): 148

Kønsdiversitet

Kønsdiversitet	68 % kvinder	32 % mænd
Kønsdiversitet for øvrige ledelseslag ⁴	36 % kvinder	64 % mænd

Anciennitet og gennemsnitsalder

Anciennitet (samlet)	8,2 år (pr. 31.12.2023)
Gennemsnitsalder (samlet)	43,9 år (pr. 31.12.2023)

APV

I 2022 blev den lovpligtige APV gennemført. I 2023 blev der taget en ekstra etage i brug på hovedkontoret, hvilket har medført nogle organisatoriske ændringer og omrokeringer af arbejdspladser.

Der er derfor lavet en ny APV i efteråret 2023 omfattende hele hovedkontoret og resultatet af undersøgelsen er behandlet på et sikkerheds- og samarbejdsudvalgsmøde i december 2023. Efterfølgende vil der blive udarbejdet en handlingsplan for evt. opfølgende indsatsområder.



Vurderingsansvarlig & pensionspecialist
Gerda Fleischer

³ Langtidssygemeldinger gælder for 15 sammenhængende arbejdsdages

⁴ Denne er beregnet ud fra ledere, ekskl. Souschefer pr: 31.12.2023





ANTI-KORRUPTION

Banken bekæmper korruption i alle dens former, herunder afpresning og bestikkelse. Derfor har banken implementeret en gavepolitik, der fastsætter regler for medarbejdernes modtagelse af gaver og deres værdi. Politikken specificerer også retningslinjer for håndtering af tjenester, hvor der kan forventes en gensidig ydelse.

Banken følger en anti-korruptionspolitik, der indbefatter nultolerance over for interessekonflikter, bestikkelse, afpresning, bedrageri, underslæb, gagemisbrug og nepotisme.

Alle bankens medarbejdere er blevet uddannet i gave- og anti-korruptionspolitikkerne. Ligesom bankens overordnede politik for samfundsansvar og miljø er anti-korruptionspolitikken tilgængelig for offentligheden på Banken.gl.

Rådgiver
Thor Lykke Nielsen



I banken registrerer og overvåger vi løbende kundeklager for at sikre en retfærdig sagsbehandling og forbedre vores service. Alle relevante klager behandles i overensstemmelse med retningslinjer, og banken kommunikerer tydeligt begrundelserne for afslag på lån og lignende beslutninger.

Der har i 2023 været registreret 14 kundeklager. Heraf har 5 fået medhold og 2 fået delvist medhold i deres klager. De resterende 7 er blevet afvist (ikke medhold). Modsat tidligere år har der været to Forbrugerklagesager blandt de 14 registrerede klager. Forbrugerklagenævnet gav delvist medhold til kunden i den ene sag, mens kunden ikke fik medhold i den anden sag.

Der er i 2023 ibrugtaget en ny håndtering af bankens whistleblowerordning, hvor anmeldelser behandles af en ekstern advokat. Der har i 2023 været én whistleblowersag, som efter endt behandling ikke viste nogen kriminel handling. Sagen har vist en konstruktiv, objektiv proces i ordningen, som giver ro, skulle nye sager dukke op i fremtiden.





EVALUERING AF BANKENS SAMFUNDSANSVAR

Kundernes vurdering af banken

Bankens forpligtelse til at realisere visionen "til gavn for Grønland" skal være tydelig i alle aspekter af bankens aktiviteter, herunder udlån, kundeporteføljer, finansiel forståelse samt miljømæssige og samfundsmæssige aktiviteter.

Vi havde håbet, at dette ville afspejle sig endnu stærkere i vores årlige kundetilfredshedsundersøgelse for 2023. Bankens fokus på socialt ansvar samt lokal forankring/gør noget for lokalområdet, anser vi

som vigtige områder, hvor vi hver dag prøver at gøre en forskel. Samtidig har banken løftet et betydeligt samfundsansvar ved implementeringen af MitID, som vi i forløbet vurderer er opfattet frustrerende for kunderne, men som højner både deres og samfundets sikkerhedsniveau. Med et samlet indekspoint på lige over 70 anses resultatet som positivt, men med bankens tydelige vision og de implementerede tiltag, håber vi fremadrettet at kunderne i endnu højere grad vil anerkende bankens bidrag til Grønland og lokalsamfundet.



Partnerskaber har præget 2023

Ser man tilbage på 2023 vil særligt ét verdensmål være fremtrædende - partnerskaber. Der har i 2023 været et tæt og struktureret samarbejde med byggebranchen, kommuner, Digitaliseringsstyrelsen, Selvstyre-ejede selskaber, finansiell sektor i Danmark, specialforbund og turistaktører. Disse partnerskaber har resulteret i de første skridt til en certificering af bæredygtigt byggeri, implementering af MitID, nye apps, forbedre bæredygtighedsrapporteringer på tværs af sektorer, forberede erhvervslivet til de nye lufthavne, samt understøttet "nation building" ved internationale sportsarrangementer. Alt sammen noget, der kræver målrettede og tålmodige partnerskaber.

I en refleksion over 2023 ser vi mange positive tiltag mod et mere bæredygtigt Grønland, især fra den private sektor. Der er taget de første skridt mod en certificering af bæredygtigt byggeri for at sikre at vores infrastruktur og faciliteter er i harmoni med vores natur og ønsker til et bæredygtigt samfund. Vi har bemærket en stigende interesse for Grønland internationalt, hvilket vil have en positiv indflydelse på Grønlands økonomi. Særligt turismebranchen har rettet sit fokus mod Grønland, og med de nye lufthavne forventer vi, at det er nødvendigt med en overordnet bæredygtighedsstrategi for Grønland for at sikre en langsigtet og ansvarlig udvikling og ikke mindst en fortsat interesse fra udlandet. Mens vi glæder os over visse fremskridt, er det dog bekymrende, at der endnu ikke er blevet præsenteret en konkret national bæredygtighedsstrategi understøttet af følgelovgivning, der bl.a. kan understøtte en turismestrategi, et bæredygtigt fiskeri, byggeri m.m. Det er nødvendigt da banken også oplever at bæredygtighed kun i begrænset omfang er indarbejdet, som begreb og beslutningsforudsætning i mange dele af det offentlige system, erhvervslivet og i de private husholdninger. Det er afgørende, at Grønland træder frem med en visionær plan, der ikke kun sikrer økonomisk vækst, men også social balancering og beskytter vores miljø og kultur. Denne manglende strategi risikerer at underminere de forventninger, som bl.a. borgere, turister, investorer og samfundet generelt har til en ansvarlig udvikling af Grønland. Derfor er det afgørende, at vi presser på for at sikre, at vores udvikling er forankret i et solidt fundament af bæredygtighed og ansvarlighed.



BILAG I

ESG OG BÆREDYGTIGHED

		Mål	2023	2022	2021	2020
		2024				
Environment 1	Enhed					
CO2e, scope 1	tons	15	21,87	17,52	15,62	16,79
CO2e, scope 2	tons	0,01	0,01	0,02	0,01	0,02
CO2e, scope 3	tons	<300	219,4	302,84	260,54	120,14
Vedvarende energi inkl. solgt til elværk	kWh		39.227	61.008	71.020	77.525
Klimakompensation	kr.		60.250	53.100	47.500	36.365
Vandforbrug ⁵	m ³		n/a	n/a	n/a	n/a
Social - sociale data 2	Enhed					
Fuldtidsarbejdsstyrke ⁶	FTE		148	143	139	136
Kønsdiversitet (kvinder/mænd)	%		68	70	68	68
Kønsdiversitet for øvrige ledelseslag (kvinder/mænd)	%	>40	36 ⁷	43	47	47
Lønforstel mellem køn	Gange		1,46 ⁸	1,38 ⁹	1,52 ¹⁰	1,52 ¹¹
Medarbejdersomsætningshastighed	%	<10	21,6	14,7	9,32	9,32
Sygefravær	Dage/FTE		7,75	11,4	8	6,6
- sygefravær uden langtidssygemeldinger	Dage/FTE	4	6,12	6,14	4,2	4,3
Fastholdelse af kunder ¹²	%		n/a	n/a	n/a	n/a
Socialt og frivilligt engagement	timer	1.400	585	813	1.207	823

⁵ GrønlandsBANKEN afsætter ikke mål på forbrug af vand, fordi vand ikke er en knap ressource. Vandet i Grønland stammer oftest fra overfladevand og ikke grundvand. Bankens filialer er forsynet med overfladevand.

⁶ Medarbejderantal i denne rapport er udregnet efter ESG metode og kan afvige fra den finansielle rapport.

⁷ Den er faldet procentvis, fordi der er ansat 2 mandlige ledere i nyoprettede stillinger.

⁸ Medianløn for kvinder i 2023 er gennemsnittet mellem en kvindelig linje- og stabsfunktion. Medianløn for mænd i 2023 er gennemsnittet mellem en mandlig linje- og stabsfunktion

⁹ Median 2022 ligger på en mandlig stabsmedarbejder og kvindelig stabsmedarbejder

¹⁰ Median 2021 ligger på mandlig specialistfunktion og en kvindelig specialistfunktion

¹¹ Median 2020 ligger på mandlig specialistfunktion og kvindelig specialistfunktion

¹² Fastholdelse af kunder er ikke medtaget da det ikke har relevans for banken, idet nøgletallet har relevans for varer med kort købecyklus

		Mål	2023	2022	2021	2020
		2024				
Governance 3	Enhed					
Antal bestyrelsesmedlemmer	stk		9	9	9	9
Bestyrelsens kønsdiversitet (kvinder/mænd)	%	>33	33	33	33	33
Tilstedeværelse på bestyrelsesmøder	%		92	93	90	87
Lønforstel mellem CEO og medarbejdere	Gange		6,8	6,86	6,56	6,76
Bæredygtigt finansmål 4	Enhed					
CO2-aftryk egenbeholdning:						
Samlet beholdning	tons CO ² e/mio. DKK		2,7	2,83	3,12	n/a
- Beholdning i børsnoterede aktier	tons CO ² e/mio. DKK		0,0	0,0	29,4	n/a
- Beholdning i virksomhedsobligationer	tons CO ² e/mio. DKK		0,0	0,0	4,95	n/a
- Beholdning i realkreditobligationer	tons CO ² e/mio. DKK		2,7	2,83	2,58	n/a
CO2-aftryk puljer:						
Samlet beholdning	tons CO ² e/mio. DKK		7,57	8,05	8,43	n/a
- Beholdning i børsnoterede aktier	tons CO ² e/mio. DKK		8,57	9,36	10,25	n/a
- Beholdning i virksomhedsobligationer	tons CO ² e/mio. DKK		9,10	11,20	11,52	n/a
- Beholdning i realkreditobligationer	tons CO ² e/mio. DKK		2,46	2,44	1,72	n/a
Minguiq – antal nyoprettede	stk		344	344	390	338
Nutarsaaneq – antal nyoprettede	stk		48	70	72	67



BILAG 2

MILJØ OG KLIMA

Hjælpedata

Papir		Beregnes optimalt ud fra kontorets forbrug og leverandørplysninger	
Genanvendt	0	kg Co2e/ton	
Forbrænding	8	kg Co2e/ton	
Deponi	1.540	kg Co2e/ton	
Deponi livscyklusvurdering	6.200	kg Co2e/ton	
Miljømærket, genbrugspapir	518	kg Co2e/ton	
Genanvendt	0	kg Co2e/ton	
Forbrænding	2	kg Co2e/ton	
Tryksager almindeligt	3.500	kg Co2e/ton	
Tryksager miljømærket	758,4	kg Co2e/ton	
Kommentar	papir = 400 rammer = 200.000 stykker papir It takes 12-24 trees to manufacture one ton of paper, employees per year. Resulting in an average of 18 trees cut down for every 10		

Energi			
Naturgas:	0,205	kg CO2/kWh	
Naturgas:	0,18291	kg CO2/m ³	
Fyringsolie:	0,265	kg CO2/kWh	
Fyringsolie:	2,65	kg CO2	
Fjernvarme:	0,137	kg CO2/kWh	
El:	0	kg CO2/kWh	
Omregningsfaktor kWh olie	9,1	kWh/liter	
Omregningsfaktor kWh gas	0,3	kWh/m ³	

Hjælpedata

Mobilitet			
Diesel/benzinbil:	0,281	kg CO2e/km	
Elbil	0	kg CO2e/km	
Kort flyrejse (≤ 1.600 km):	0,486	ton CO2e/tur	
Lang flyrejse (≥ 1.600 km):	0,264	ton CO2e/tur	
Helikoptertime:	0,106	ton CO2/h/pass	
Helikopterkm:	0,000453	ton/CO2/pass.km	
Totalforbrug/time	530	kg CO2	
Passagerbåd/Skib	0,0229	ton/pass.km	
Hotellophold, værelse, restaurant, møde, service	0,03338	ton CO2e/overnatning	
Hotellophold, værelse	0,0168	ton CO2/værelse/nat	
Kommentar	CO2-bidraget fra flyvning med helikopter er indregnet med 3,15 kg CO2 pr. kg fuel. Beregningerne foretages på grundlag af bogførte antal flyvetimer med en helikopter af typen AS 350, der ifølge Air Greenland AS bruger 200 liter fuel i timen. AS 350 har 5 sæder, gns. Cruisehastighed 234 km/t.		



BILAG 3

FORMEL FOR UDREGNING AF CO2 REGNSKAB

Fjernvarme	Nøgletal * Forbrug kWh/1.000=	Vand m³	m ³ /år=
Olie, liter	Liter*Nøgletal/1.000=	Flyrejser:	
Benzin	Liter*Nøgletal/1.000=	Lang flyrejse (over 1.600km)	Lang flyrejse*Nøgletal=
Indkøb (papir i kg.)	Indkøb i kg.*Nøgletal/1.000=	Kort flyrejse (under 1.600km)	Kort flyrejse*Nøgletal=

BILAG 4

SCOPE 1, 2, 3

	2023	2022	2021	2020
Scope 1				
Olie	20,82	16,96	15	16,32
Benzin til biler	0,24	0,56	0,62	0,47
Affald				
Scope 1 total:	21,07	17,52	15,62	16,79
Scope 2				
Fjernvarme	0,01	0,02	0,01	0,02
El	0	0	0	0
Vand m ³	n/a	n/a	n/a	n/a
Scope 2 total:	0,01	0,02	0,01	0,02
Scope 3				
Flyrejser (Upstream): Lange flyrejser	36,43	39,86	41,71	60,98
Korte flyrejser	151,63	240,57	211,41	50,54
Helikopter	0,05	0,8	0,73	0,71
Hotellovernatning	0,672	2,85	2,86	3,58
Papir	1,45 tons	1,41 tons	3,83 tons	4,33 tons
Scope 3 total:	190,232	285,49	218,83	120,14
Total	212,112	302,84	260,54	120,14

Grønlands bedste virksomhed

til gavn for Grønland



Design: Refleksion.info



GrønlandsBANKEN