

ÅRSRAPPORT 2004



INDHOLDSFORTEGNELSE

Hovedtal / Nøgletal i sammendrag	3
Det grønlandske samfund og økonomien.....	4 - 8
Ledelsesberetning for året 2004	9 - 16
Risikostyring.....	17
Ledelsespåtegning.....	18
Revisionspåtegninger	19 - 20
Anvendt regnskabspraksis	21 - 22
Årsregnskab 2004.....	23 - 24
Kapitalbevægelser	25
Pengestrømsopgørelse	26
Noter til årsregnskabet	27 - 40
Finanstilsynets nøgletal	41
Ledelseshverv	42

HOVEDTAL / NØGLETAL I SAMMENDRAG

(1.000 kr.)	2004	2003	2002	2001	2000
Hovedtal					
Nettorente- og gebyrindtægter.....	150.876	150.095	153.946	160.644	148.406
Kursreguleringer.....	- 3.576	- 2.692	+ 4.120	+ 7.161	+ 411
Andre ordinære indtægter.....	5.515	5.788	5.535	5.691	2.869
Udgifter til personale og administration.....	78.004	74.981	72.491	71.450	72.209
Af- og nedskrivninger på materielle aktiver.....	4.554	5.495	4.006	4.696	5.647
Andre ordinære udgifter.....	2.618	7	0	10	0
Tab og hensættelser på debitorer.....	1.409	6.663	6.586	3.477	879
Ordinært resultat.....	66.230	66.045	80.518	93.863	72.951
Skat.....	2.175	1.601	6.665	14.980	9.179
Årets resultat.....	64.055	64.444	73.853	78.883	63.772
Udlån.....	1.318.551	1.127.187	1.187.146	1.246.204	1.175.282
Indlån.....	2.352.574	2.167.995	2.915.148	2.576.203	2.410.189
Egenkapital.....	533.298	532.243	530.798	519.945	521.641
Balancesum.....	3.114.438	2.928.760	3.586.552	3.378.630	3.281.398
Ikke balanceførte poster.....	283.153	268.676	313.717	331.985	299.061
Nøgletal					
Egenkapitalens forrentning (før skat).....	12,4	12,4	15,3	18,0	14,2
Indtjening pr. omkostningskrone.....	1,76	1,78	1,97	2,18	1,93
Solvensprocent.....	28,1	30,2	28,8	27,4	28,0
Udbytte pr. aktie (kr.).....	35	35	35	30	25
Børskurs ultimo.....	395	433	308	319	220
Indre værdi pr. aktie (kr.).....	296	296	295	289	272
Antal medarbejdere (gennemsnitlig).....	85	85	86	86	85

DET GRØNLANDSKE SAMFUND OG ØKONOMIEN

Den internationale økonomi er godt på vej

Den globale vækst ventes i 2004 at være på 5 %, trukket frem af især de asiatiske højvækst lande og understøttet af en god vækst i USA. I Europa er der en pæn økonomisk fremgang på et par procent, i høj grad båret frem af en lempelig finanspolitik og pengepolitik.

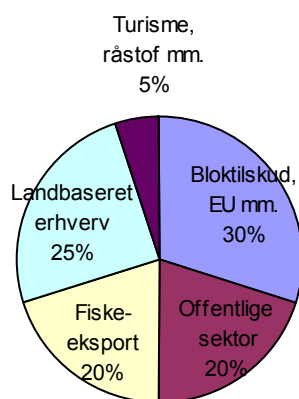
I 2005 ventes den globale vækst at aftage en anelse. Den amerikanske vækst ventes stadig markant over den europæiske, der hæmmes af den lave dollarkurs, ikke bare i konkurrencen med USA men også i konkurrencen med de asiatiske lande, hvis valutaer følger dollaren tæt. Renteniveauet i eurolandene ventes fortsat lavt i det kommende år.

Den danske økonomi vokser støt i disse år som følge af øget eksport og privat forbrug. Så selv om arbejdsstyrken stiger svagt, ventes ledigheden at falde betydeligt de kommende år.

Den indenlandske økonomi er stagneret

Den grønlandske økonomi er baseret på bloktilskuddet fra den danske stat og eksport af havets levende ressourcer. Økonomisk går påvirkningen fra omverdenen til Grønland derfor gennem bloktilskuddets størrelse, verdensmarkedsprisen på især rejer samt importpriserne på den meget store del af forbrug og investeringer, der må importeres. Dertil kommer at Grønland er meget afhængig af udefrakommende, primært dansk, arbejdskraft.

Samfundsindkomsten
(real disponibel bruttonationalindkomst)



Efter krisen i starten af 1990'erne oplevede Grønland i sidste halvdel af årtiet god økonomisk vækst. Siden 2000 har væksten i økonomien været moderat, og i 2002 slog lavkonjunktoren over i stagnation. Bytteforholdet overfor omverdenen er i starten af årtiet forringet markant af fald i rejepriiserne og stigende oliepriser. Også i 2004 har rejepriiserne været lave og olieprisen høj. Dertil kommer at bloktilskuddet fra den danske stat holdes reelt uændret.

Konjunktoren ser dog ud til at have nået sit lavpunkt. Udover minedrift viser også turisme let fremgang. Stigningen i ledigheden de sidste 3 år, ser på baggrund af data for 2. kvartal 2004 ud til at være ophørt. Antallet af anmeldte konkurser er faldet i 2004 og foreløbige indberetninger af indkomstskat viser på ny stigning. Som følge af øgede rejekvoter, påbegyndt guldeksport fra Sydgrønland samt ekspansiv finanspolitik ventes samfundsproduktionen at være steget 1-2 % i 2004, mens samfundsindkomsten kun er steget 1 % på grund af lavere rejepriiser.

Der er dog ikke tegn på en større vækst de kommende år. I de landbaserede private er-

DET GRØNLANDSKE SAMFUND OG ØKONOMIEN

hverv er erhvervslivet stadig tilbageholdende med nye investeringer, ikke mindst som følge af stor usikkerhed om den politiske kurs for fremtiden. Med uændret bloktilskud og uændret rejeeksport ventes samfundsindkomst og -produktion derfor ikke at stige mere end 1 % i 2005, hovedsagelig drevet af en ekspansiv finanspolitik. En kommende eksport af olivin-sand får ikke større effekt.

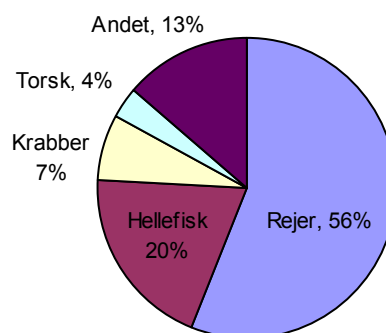
Der er som i tidligere år betydelig regionale forskelle i aktivitets- og indkomstudviklingen. Det er tydeligt, at der kun i de få store byer, især Nuuk, sker vedvarende økonomisk udvikling. I 2004 har Sydgrønland dog nydt godt af guldminen i Kirkespirdalen og en ny krabbefabrik i Paamiut.

Den grønlandske konkurrenceevne vurderes ikke at være forringet i 2004, selvom inflationen fra juli 2003 til juli 2004 var knap 2½ % mod 1½ % i Danmark. Igennem 1990'erne lå inflationen, som følge af en målrettet økonomisk politik, i gennemsnit knap 1 % -point under den danske inflation. Som følge af husleje-reformer og afgiftsstigninger er forholdet nu midlertidigt vendt de senere år, men det er lykkedes at holde lønstigningerne på et moderat niveau. Med en lav inflation i omverdenen og moderate overenskomstmæssige lønstigninger ventes inflationen i 2005 at blive på 2 %.

Eksportmængderne er store, men priserne er lave

Grønlands eksport består altovervejende af havets ressourcer.

Grønlands eksport (2003)



I 2004 blev rejefiskeriets kvote på Vestkysten øget til 134.000 tons, inklusive 4.000 tons til EU. Den rent grønlandske kvote svarer formentlig til en reel forøgelse på 5-10 %, idet der samtidig er indført omregningsfaktorer, som for andre arter. Kvoten for Østgrønland er øget til 12.400 tons. Kvoteforøgelsen skønnes at have givet en vækst på godt 1 % i landets samlede produktion, men som følge af det markante prisfald på rejer er eksportværdien ikke øget.

Hellefiskefiskeriet har været gunstigt, mens krabbefiskeriet igen i 2004 viste tilbagegang. Som helhed vurderes eksporten af havets levende ressourcer at have været af nogenlunde samme værdi i 2004 som i 2003. Mineraleksporten optræder efter års fravær igen på eksportstatistikken. I 1. halvår 2004 er der eksporteret for 35 mio. kr. guldmalm.

Rejekvoterne er fastsat uændrede for 2005, og kvoterne for hellefiskefiskeriet ventes også uændrede, mens udsigterne for krabbefiskeriet er dårlige. Biologerne mangler statistik til at kunne rådgive om fangstniveauet. Landsstyret har ved årsskiftet stoppet for al krabbefiskeri nord for Nuuk, mens det øvrige krabbefiskeri fortsætter på 2004-vilkårene indtil videre.

DET GRØNLANDSKE SAMFUND OG ØKONOMIEN

Værdien af den samlede eksport vurderes derfor at blive på samme niveau i 2005 som i 2004.

Hjemmestyret og kommunerne konsoliderer

Bloktilskuddet fra Danmark og EU fiskeriaftalen udgør 60 % af Hjemmestyrets indtægter. I 2004 blev bloktilskuddet for 2005-2007 fastsat uændret realt. Dog blev 50 mio. kr. årligt øremærket til et sektorprogram for uddannelse og erhvervsudvikling. EU stillede ved midtvejsforhandlingerne i 2003 krav om, at 80 mio. kr. af de godt 300 mio. kr. Grønland årligt modtager i bytte for fiskerettigheder, fremover regnes som udviklingsstøtte med visse bindinger. En andel der ventes øget, når den nuværende aftale skal forlænges i 2006.

Landsstyret forventer i Budgetorientering fra oktober 2004 at Landskassens 2004-regnskab viser et overskud på minimum 11 mio. kr., og der forventes overført 30 mio. kr. af ubrugte midler i 2004 til Anlægs- og Renoveringsfonden. Fonden er herefter på knap 700 mio. kr. Hertil kommer at Landskassens regnskaber de sidste 5 år har vist overskud på i alt 500 mio. kr. Alene i 2002 og 2003 har Hjemmestyret opsparet 625 mio. kr., hvilket har forstærket lavkonjunktoren.

Landskassens mindre opsparring i 2004 har påvirket aktiviteten i gunstig retning. Landsstyret forventer, at Landskassen de kommende år vil få lavere indtægter, hvorfor der i Finansloven for 2005 er indlagt en række besparelser på driftsudgifterne og lagt et lavt budget for anlægsudgifterne. Til gengæld forventes der at være et nettoforbrug fra Anlægs- og Renoveringsfonden. På den baggrund vurderes finanspolitikken til også i

2005 at få en ekspansiv virkning.

Den økonomiske afmatning har ramt en stor del af kommunerne hårdt med faldende skatteindtægter og stigende sociale overførsler til følge. Et antal kommuner er siden 2000 kommet under kravet om en kassebeholdning på 5 % af de samlede drifts- og anlægsudgifter, og andre steder er der opstået betydelige budgetoverskridelser. Nogle kommuner er/har været under skærpet tilsyn og en enkelt under administration i 2004. Det ser dog ud til at situationen er stabiliseret, men kommunerne set under ét har ikke råderum til aktivitetspåvirkende anlægsinvesteringer.

De landbaserede erhverv er meget afhængige af Hjemmestyret

Offentligt ejede selskaber med koncession indenfor infrastrukturområdet dominerer de landbaserede erhverv. De øvrige landbaserede erhverv består af mange små og få større private virksomheder indenfor områderne handel, bygge & anlæg, service, rådgivning og produktion – typisk med små lokale hjemmemarkeder, der giver en begrænset effektivitet.

Bygge- og anlægssektoren er den væsentligste private sektor, men sektoren er helt afhængig af offentlige anlægsbevillinger. Bedre koordination og planlægning af Hjemmestyrets anlægsopgaver samt kommunernes dialog med erhvervet har stoppet nedgangen i sektoren, men der er behov for bedre langsigtet og stabil planlægning af Hjemmestyrets anlægsopgaver.

Liberaliseringen – om end begrænset - på telekommunikationsområdet har givet gode resultater. Bedre og billigere service sammen med nytænkning baner vejen for en helt ny generation af virksomheder indenfor informa-

DET GRØNLANDSKE SAMFUND OG ØKONOMIEN

tions- og telekommunikationsindustrien. Det vil være vidensbaserede virksomheder, der ikke er begrænsede af de små lokale hjemmemarkeder, og som kan være med til at højne vidensniveauet lokalt.

Økonomisk selvstændighed - og den grønlandske økonomi i et længere perspektiv

Det havgående rejefiskeri gennemgik i starten af 1990'erne en strukturtilpasning og er i dag velkonsolideret, og rederierne har været i stand til at stå imod de seneste års markante prisfald. Prisfaldet har nødvendiggjort strukturændringer i det kystnære rejefiskeri de seneste år, og flåden er nu halveret til 33 aktive fartøjer. Fiskerne er gået sammen om større trawlere med bedre rentabilitet, og en del indenskærs kvote er overført til forarbejdning ombord. Situationen er forbedret men der er behov for en yderligere kapacitetstilpasning. Også kapaciteten på land er blevet tilpasset med fabrikslukninger de seneste år, og der er nu en vis rentabilitet i landanlæggene, selvom omkostningsniveauet stadig er markant højere end i andre lande.

Selv om værdien af den samlede eksport de seneste år er steget, har eksporten over en 10-årig periode alene fulgt den almindelige prisudvikling. På længere sigt må samfundsindkomsten fra fiskeriet - ligesom fra de primære erhverv i andre lande - forventes at stagnere.

Siden Hjemmestyrets etablering for 25 år siden er samfundsindkomsten pr. indbygger i gennemsnit vokset $\frac{1}{2}$ % om året, mens den i Danmark er vokset $1\frac{1}{2}$ % om året. Det skyldes, at produktiviteten - udtrykt ved bruttonationalproduktet pr. indbygger - de sidste 25 år kun er steget godt 1 % pr. år mod $1\frac{1}{2}$ % årligt i Danmark, og at bloktilskuddet reelt holdes

konstant.

En årsag til den lave produktivitetsudvikling er, at samfundet kun i beskednen grad har fået de menneskelige ressourcer, der er frigjort fra fiskeriet og det tidligere fangererhverv, i anden produktiv beskæftigelse. Befolkningstallet i bygderne er på samme niveau som for 25 år siden, og der bruges væsentlige samfundsressourcer på et spredt bosætningsmønster, der i praksis hindrer udvikling for og af en stor del af befolkningen.

Forudsætningen for vedvarende økonomisk vækst er løbende produktivitetstigninger, hvilket kræver investeringer, uddannelse og kompetenceudvikling. Uddannelsesniveaulet for den fastboende grønlandskfødte befolkning er lavt, og på nuværende tidspunkt tager kun 1 ud af 3 unge en kompetencegivende uddannelse. Med den uddannelsesindsats kan Grønland heller ikke fremover selv levere den nødvendige uddannede arbejdskraft til at opretholde levestandarden.

Til trods for Hjemmestyrets sparebestrebelse fortsætter driftsudgifternes andel af indtægterne med at stige - og de har i budget 2005 nået et niveau på knap 90 % mod 78 % tilbage i 1993. Der bliver en stadig mindre andel til de nødvendige investeringer.

Væksten i Grønland forventes derfor i de kommende år at ligge væsentligt under udviklingen i omverdenen. Grønland henter som helhed ikke ind på efterslæbet - tværtimod. Bloktilskuddet vil forsat være nødvendigt for at opretholde levestandarden. Udviklingen i de større byer, specielt Nuuk, viser dog, at der kan skabes økonomisk fremgang i dele af Grønland.

DET GRØNLANDSKE SAMFUND OG ØKONOMIEN

Nødvendige initiativer

Der er behov for strukturtilpasninger og nye private erhvervsaktiviteter for at skabe en selv bærende økonomi. Det understregede Hjemmestyret i Strukturpolitisk Handlingsplan fra 2000. Selvstyrekommissionens rapport og rapporten "Uden erhvervsudvikling – ingen velfærdsudvikling" fra Fællesudvalget for Erhvervsudvikling fra 2003 er desuden enige om

- at den offentlige sektor er for stor,
- at ensprissystemet virker hindrende for erhvervsudviklingen,
- at boligpolitikken kan ses som et element i erhvervs- og arbejdsmarkedspolitikken og
- at uddannelse er en vigtig forudsætning for samfundsudviklingen.

På Landstingets efterårssamling fik landsstyret gennemført en reform af ensprissystemet for el, vand og varme. Der er relevant kritik af reformen, men det er væsentligt, at der endelig er taget skridt til at gøre op med ensprissystemet, der forvrider omkostnings- og forbrugsmønstret.

Antallet af privatejede boliger er øget de senere år på baggrund af en målrettet politik fra Hjemmestyret og en aktiv indsats fra den finansielle sektor. Den privatejede andel af boligerne er dog stadig lille. Generelt bør støtteordninger og offentligt boligbyggeri målrettes byer med grundlag for vedvarende økonomisk udvikling for at øge arbejdskraftens mobilitet.

Sidste år blev reformen "den gode skole" iværksat. Det er nu afgørende, at der findes de nødvendige lærerkræfter og afsættes tilstrækkelige ressourcer til implementering og opfølgning. På Landstingets efterårssamling

blev oplægget "Fremgang gennem uddannelse og kompetenceudvikling" tiltrådt. Initiativer med fokus på erhvervs- og efteruddannelse er nødvendige.

Situationen er alvorlig, men indsatsen og reformerne er langt fra tilstrækkelige og ofte modstridende. Det er nødvendigt, at Landstinget finder løsninger, for de helt afgørende udfordringer i samfundet, nemlig det spredte bosætningsmønster og det lave kompetence-niveau. Det er nødvendigt for at skabe den fremtidige økonomiske vækst, der skal til for at opretholde velfærdssamfundet.

LEDELSESBERETNING FOR ÅRET 2004

GrønlandsBANKEN realiserede et overskud efter skat på tkr. 64.055 mod tkr. 64.444 i 2003.

Basisindtjeningen blev 5 % højere end sidste år, og det er bedre end forventet ved udsendelsen af rapporten for 1. - 3. kvartal, men i overensstemmelse med meddelelse til Københavns Fondsbørs den 24. januar 2005. Resultatet før skat forrenter egenkapitalen med 12,4 %.

Omkostninger og afskrivninger steg med 2,6 %, medens tab og hensættelser på debitorer blev reduceret til tkr. 1.409, et fald på tkr. 5.254 i forhold til 2003.

Bestyrelsen indstiller til generalforsamlingen, at der i lighed med sidste år – og henset til bankens stærke kapitalbase – udbetales 35 kr. i udbytte pr. aktie.

Set i lyset af den moderate aktivitet på bankens markedsområde – Grønland - og den fortsat lave rente gennem året finder bestyrelsen resultatet for tilfredsstillende.

Årets resultat

	2004	2003
Basisindtægter fra bankdrift (nettorente- og gebyrindtægter samt andre ordinære indtægter)	156.391	155.883
Omkostninger og afskrivninger	82.558	80.476
Basisindtjening før hensættelser	73.833	75.407
Tab og hensættelser debitorer	1.409	6.663
Basisindtjening	72.424	68.744
Andre ordinære udgifter	2.618	7
Kursreguleringer	- 3.576	- 2.692
Resultat før skat	66.230	66.045
Skat	2.175	1.601
Årets resultat	64.055	64.444

Basisindtægterne er næsten uændrede. Nettorenteindtægterne er faldet med tkr. 2.624 til tkr. 118.418, primært som følge af et fortsat pres på rentemarginalen.

Gebyr- og provisionsindtægter er steget med tkr. 2.910 til tkr. 31.031. Stigningen kan henføres til øget udlånsaktivitet, handel med værdipapirer og nye kundepakker.

Kurstab på værdipapirer og valuta blev på tkr. 3.576 mod et kurstab på tkr. 2.692 i 2003. Bankens samlede kursfølsomhed overfor en ændring i renteniveauet på 1 procentpoint er i løbet af 2004 reduceret med

tkr. 7.703 til tkr. 17.148.

Omkostninger og afskrivninger på materielle aktiver steg med tkr. 2.082. Stigningen kan henføres til lønudgifter og andre personalerelaterede omkostninger samt IT-området.

Omkostninger forbundet med udarbejdelse af fusionsoplæg og – dokumenter til den skrinlagte fusion mellem GrønlandsBANKEN og Vestjysk Bank er indeholdt i regnskabsposten ”Andre ordinære udgifter”.

Tab og hensættelser på debitorer er reduceret med tkr. 5.254 til tkr. 1.409. Hensættelser til tab er fortsat på et lavt niveau set i forhold til de samlede udlån og garantier.

Efter udlodning af udbytte for 2003, hvoraf der er afregnet udbytteskat med 40 % eller tkr. 25.200, er skatten beregnet til tkr. 2.175.

Balance, solvens og egenkapital

GrønlandsBANKENS balance udgør ultimo 2004 tkr. 3.114.438, hvilket er en stigning på 6,3 % i forhold til 2003.

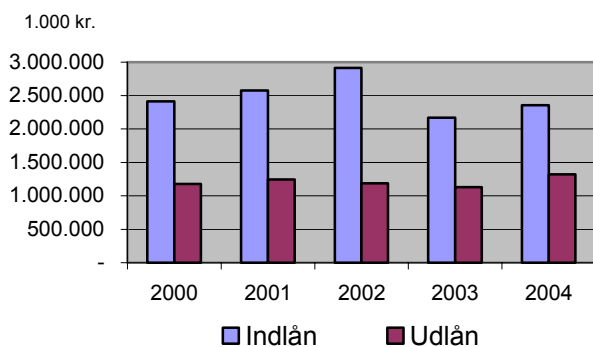
Udlån og garantier er steget med tkr. 220.784, svarende til 16,2 % i forhold til 2003 og udgør tkr. 1.583.253. Udlån til privatkunder – fortrinsvis til boligformål – er steget med

LEDELSESBERETNING FOR ÅRET 2004

kr. 47 mio.

Indlånene er steget med tkr. 184.975, svarende til 8,5 % i forhold til 2003 og udgør tkr. 2.352.574. Den altovervejende del af bankens indlån er fortsat anfordringsmidler.

Privatkundernes indskud på NANOQ kontoen, der er en opsparingsform til boligformål og uddannelse m.v., er i årets løb vokset med 17 % til tkr. 54.662. GrønlandsBANKEN yder nu næsten kr. 2,5 mio. årligt i tilskud til den skattefri præmierente.



Egenkapitalen andrager ved årets udgang tkr. 533.298 mod tkr. 532.243 ultimo 2003. Aktiekapitalen udgør tkr. 180.000.

Banken har ikke optaget supplerende eller ansvarlig lånekapital.

Solvensprocenten er 28,1, hvor lovgivningens minimumskrav er 8.

Forventninger til 2005

Væksten i den grønlandske økonomi var samlet set beskeden i 2004 og i 2005 forventes også en svag vækst. Fortsat lave priser på rejer og et meget dårligt krabbefiskeri er baggrunden herfor. Der er dog betydelige regionale forskelle i den økonomiske udvikling og primært i de store byer vil fortrinsvist oftest finansieret og subsidieret byggeri medføre vækst.

GrønlandsBANKEN forventer derfor et svagt stigende aktivitetsniveau i samfundet generelt. I byerne Nuuk, Qaqortoq, Sisimiut og Ilulissat forventes dog fortsat en højere vækst end for samfundet generelt.

GrønlandsBANKEN forventer på baggrund heraf en moderat stigning i forretningsomfanget. Dette primært på baggrund af erhvervslivets øgede efterspørgsel til driftsf finansiering af bygge- og anlægsopgaver, samt privatkundernes fortsatte efterspørgsel af lån til egen bolig og langvarige forbrugsgoder. GrønlandsBANKEN vil i endnu højere grad forsøge at identificere den enkelte kundes finansieringsbehov og under hensyntagen til de vedtagne kreditpolitikker, yde de nødvendige lån og kreditter.

Der forventes stadig stigende konkurrence i den finansielle sektor og presset på rentemarginalen øges.

Renteniveauet forventes fastholdt gennem det meste af 2005. Med uændret rentestruktur i 2005 og øget fokus på gebyrstrukturen samt en offensiv udlåns politik, forventes nettorent- og gebyrindtægter samlet at vise en fremgang.

Den stramme styring af omkostningerne fortsætter, men nødvendige investeringer i personale, teknologi, vedligeholdelse af bankens domicilejendomme og øget markedsføring medfører samlede omkostninger, der er en smule større end i 2004.

Basisindtjeningen forventes på baggrund af ovenstående at blive ca. 5 % højere end i 2004.

Det endelige årsresultat før skat vil endvidere blive påvirket af kursudviklingen på de finansielle markeder.

Aktionærer og generalforsamling

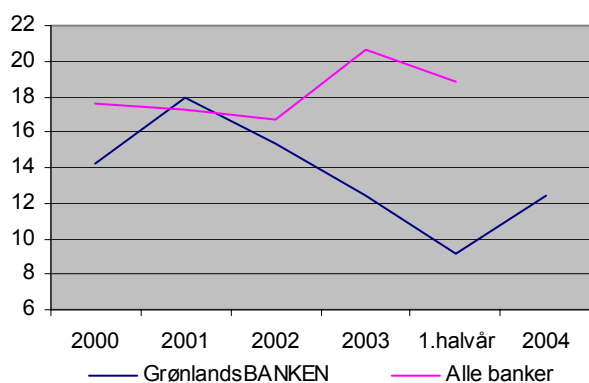
GrønlandsBANKENS overordnede finansielle mål er et konkurrencedygtigt afkast til aktionærerne.

LEDELSESBERETNING FOR ÅRET 2004

Værdi til aktionærene skabes gennem kursstigninger i aktien og udbetaling af udbytte. Det er indtil videre bankens målsætning – henset til den stærke kapitalbase – at opretholde en payout ratio i størrelsesorden 100.

Bestyrelsen indstiller derfor til generalforsamlingen, at udbyttet fastsættes til 35 kr. pr. aktie, eller i alt tkr. 63.000.

GrønlandsBANKEN har i 2004 forrentet egenkapitalen med 12,4 %, hvilket er på niveau med 2003.



Egenkapitalens forrentning før skat

GrønlandsBANK aktien indgår i SmallCap+ indekset på Københavns Fondsbørs.

Danske Andelskassers Bank, Trykingsarfelagid Føroyar, Grønlands Hjemmestyre, Nuna Fonden og Sparinvest Holding har i henhold til aktieselskabslovens § 28 a meddelt aktiebesiddelser på mere end 10 % af bankens samlede aktiekapital.

Indkaldelse til generalforsamling annonceres i dagspressen i Grønland og Danmark samtidig med der udsendes skriftlig indkaldelse til samtlige navnenoterede aktionærer. Med indkaldelsen – der angiver tid og sted for generalforsamlingen – følger den fuldstændige dagsorden og den trykte årsrapport.

Der kan gives fuldmagt til bestyrelsen. Fuldmagten er kun gældende for den pågældende generalforsamling.

Banken har kun én aktieklasse, idet alle aktier besidder samme rettigheder.

Regnskabsmeddelelsen for året og for hvert af de tre kvartaler gøres tilgængelige på bankens hjemmeside www.banken.gl umiddelbart efter offentliggørelse er sket til Københavns Fondsbørs. Aktionærene bliver endvidere orienteret om bankens udvikling gennem aktionærbladet NUKIK.

Relation til kunder og offentlighed

GrønlandsBANKEN driver bankvirksomhed i Grønland under fri konkurrence med inden- og udenlandske pengeinstitutter. GrønlandsBANKENS målsætning er at skabe en effektiv kapitalformidling til gavn for såvel opsparende/indlånere som låntagere og at medvirke til at skabe en tidssvarende betalingsformidling i hele Grønland.

GrønlandsBANKEN ønsker at opbygge og vedligeholde gode og varige relationer til kunder og til offentligheden. Det tilstræbes at holde kunder, potentielle kunder, aktionærer, politiske beslutningstagere og medier løbende orienteret om bankens udvikling. Bankens hjemmeside på internettet, TV-spots, annoncer og en vifte af publikationer giver kunder og offentlighed mulighed for at følge bankens aktiviteter. Gennem bankens Intranet sikres det, at medarbejderne til stadighed holdes velinformerede om bankens mål og aktiviteter.

Banken er en professionel samarbejdspartner for erhvervsvirksomheder i hele Grønland. Den løbende kontakt med kunderne varetages af kunderådgiverne i erhvervsafdelingen i Nuuk. Det er de samme rådgivere, der – gennem jævnlige rejser til kystbyerne – har det nødvendige lokale kendskab til er-

LEDELSESBERETNING FOR ÅRET 2004

hvervsbetingelserne i den pågældende by. Kunderådgiveren er også bindeleddet til bankens specialistfunktioner.

Udover den personlige kontakt tilbydes erhvervsvirksomhederne en række selvbetjeningssystemer, hvoraf det mest udbredte er WebErhverv.

Også privatkunderne anvender i stadig stigende omfang de elektroniske service-tilbud. Især brugen af Webbank og Telefonservice er udbredt, men også et tilbud om SMS ved særlige hændelser (InfoService), som f.eks. indsætning af et større beløb, er modtaget godt. I 2005 forventes InfoService udbygget med en interaktiv SMS-tjeneste. Ligeledes planlægges der i 2005 opsat servere i Grønland til Webbank og Weberhverv, der vil forøge hastigheden i systemerne væsentligt.

I 2004 introduceredes det nye hævekort – VISA Electron. Kortet supplerer AKI-LIUT-kortet, så alle kunder nu har mulighed for betaling med kort i udlandet og på internettet.

Fra privatkunderne forventes, i forhold til 2004, en fortsat stigning i efterspørgslen efter lån, primært til egen bolig og langvarige forbrugsgoder. GrønlandsBANKEN lancerede sidst på året et nyt boliglånsprodukt, Iserit Boliglån, med en attraktiv rentesats og 15 til 20 års løbetid. Lånene tilbydes i første omgang til kunder med fast ejendom i de byer, hvor banken har filialer. Banken forventer en stor efterspørgsel efter Iserit Boliglån i forbindelse med *lejer-til-ejer*-projekter, til friværdibelåning, renovering/ombygning af boliger samt til erhvervs- og udlejningsejendomme.

I 2005 vil GrønlandsBANKEN generelt intensivere salget til privatkunderne gennem en målrettet salgssindsats og årlige fokusmøder.

I 2004 blev der etableret on-line adgang til bogføringssystemerne i de byer og bygder, hvor GrønlandsBANKEN ikke har en

filial. Med det nye system udbredes mulighederne for anvendelse af betalingskort væsentligt.

I 2004 indførtes kundepakker for bankens privatkunder. Kundepakkerne sikrer, at den enkelte kunde betaler for eget brug af serviceydelser. Samtidigt blev renten forhøjet på visse indlånsprodukter og nye og flere pengeautomater giver bedre tilgængelighed. I 2005 bliver der yderligere opsat to nye pengeautomater i Nuuk.

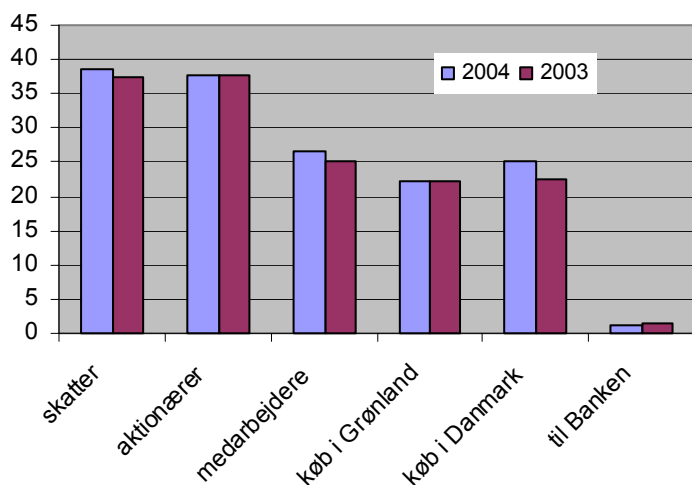
GrønlandsBANKEN tilstræber at have gode relationer til bankens interessenter – herunder kunder, investorer, leverandører, lokalsamfundet, medarbejdere og myndigheder. I 2005 gennemføres en ny kundetilfredshedsundersøgelse, der skal afdække, om banken fortsat har den optimale produkt- og servicesammensætning i forhold til det kunderne efterspørger.

Banken og samfundet

De daglige forretninger i årets løb med bankens kunder har tilført indtægter på i alt kr. 151 mio. mod kr. 147 mio. i 2003. Indtægterne er opgjort som summen af nettorente- og gebyrindtægter, andre ordinære indtægter, kursregulering og med fradrag af tab og hensættelser på debitorer. Fordelingen af indtægterne på interessenter kan opgøres således:

Grønlands Hjemmestyre og kommunerne modtager selskabsskat, udbytteskat og lønskat. Aktionærerne har fået udbetalt udbytte med fradrag af 40 % udbytteskat. Medarbejderne har modtaget løn og pensionstillæg m.v. med fradrag af A-skat. De indkøb, banken foretager hos danske leverandører er overvejende edb-serviceydelser hos Bankernes Edb Central og PBS.

LEDELSESBERETNING FOR ÅRET 2004



Samarbejdspartnere

GrønlandsBANKEN er et full-service pengeinstitut i Grønland og dækker herigennem kundernes behov for bankydelser og rådgivning. Gennem samarbejdsaftaler med en række professionelle aktører tilbyder banken endvidere markedets bedste løsninger indenfor homebanking, realkredit, forsikring, betalingsformidling og investering.

BEC

IT-systemer er vitale for moderne bankdrift. Banken har siden 1981 været medejer af BEC, Bankernes Edb Central i Roskilde. Al udvikling og drift af bankens IT-systemer sker i et tæt samarbejde med BEC.

Realkredit

Banken har gennem de senere år haft et tæt samarbejde med danske kreditforeninger, primært NYKREDIT, om lån til fortrinsvis boliger.

Forsikring

Banken har etableret et samarbejde med Kalaallit Forsikring/if... om formidling af skadesforsikring til privatkunder. Med PFA

Pension er indgået aftale om formidling af gruppelevsforikringer, der primært anvendes i forbindelse med låneengagementer.

Betalingsformidling

Banken er medejer af PBS A/S og DANKORT A/S. I Grønland omfatter samarbejdet også betalinger med AKILIUT-kortet i Dankortterminaler.

Med Danske Bank og BG Bank er indgået aftale om brug af AKILIUT-kortet i deres godt 1000 pengeautomater i Danmark.

I henhold til en netop genforhandlet servicekontrakt med Grønlands Hjemmestyre medvirker banken til at sikre, at det af Hjemmestyret ønskede serviceniveau for betalingsformidling er etableret de steder i Grønland, hvor der ikke er kommerciel baggrund for etablering af bankfilialer.

Investeringsforeninger

Banken samarbejder med flere af de største investeringsforeninger i Danmark om formidling af investeringsbeviser. Opsparing placeret i investeringsbeviser bliver stadig mere udbredt blandt bankens kunder.

Medarbejdere

GrønlandsBANKEN anser opretholdelse af et højt kompetenceniveau hos medarbejderne som en væsentlig forudsætning for, at der kan skabes værdi for kunderne.

Uddannelse skal ses som en del af medarbejderens udvikling og karriereplanlægning – og i sammenhæng med bankens behov for de rette kompetencer. Banken yder derfor støtte til relevant uddannelse, der kan følges i medarbejderens nærområde eller ved anvendelse af e-learning. Banken har tillige aftaler med pengeinstitutter i Danmark om uddannelses-/udvekslingsophold.

Det er for nærværende ikke muligt at

LEDELSESBERETNING FOR ÅRET 2004

gennemføre en finansiel uddannelse ved handelsskolerne i Grønland, og GrønlandsBANKEN må derfor forudse vanskeligheder med fremover at rekruttere bankassistenter.

For fortsat at sikre de rette kompetencer og en høj kvalitet i kundebetjeningen er et uddannelsesprogram for kontorassistenter under etablering.

Rekruttering af nye medarbejdere sker i stigende omfang fra medarbejdergrupper med forskellig uddannelsesmæssig baggrund. Da antallet af potentielle medarbejdere med mellemlange og akademiske uddannelser stadig er meget begrænset i Grønland, vil GrønlandsBANKEN i mange år endnu – for at kunne matche kundernes forventninger – skulle rekruttere arbejdskraft fra primært Danmark. Det har imidlertid de senere år vist sig stadig vanskeligere.

I bestræbelserne på at udvikle og vedligeholde GrønlandsBANKEN som en attraktiv arbejdsplads, vil der i lighed med 2003 blive gennemført en medarbejdertilfredsundersøgelse i 2005, hvor den enkelte medarbejder vurderer de nærmeste ledere, samarbejdsrelationer og arbejdsbetingelser i øvrigt. Da der ikke er sammenlignelige indeks med andre grønlandske virksomheder, vil resultaterne blive sammenlignet med tilsvarende danske undersøgelser.

Medarbejderstaben tilpasses kontinuerligt – både kvalitativt og kvantitativt. Banken gennemfører til stadighed strukturændringer, der muliggør rationalisering og yderligere centralisering af flest mulige administrative opgaver, der i dag er placeret i kundevendte afdelinger.

Ved udgangen af 2004 var det samlede medarbejderantal uændret 85. Gennemsnitsalderen var 42 år og gennemsnitsancienniteten 8 år. Der var 61 kvinder og 24 mænd ansat. Af den samlede medarbejderstab havde 50 en finansiel eller længerevarende videregående uddannelse.

GrønlandsBANKEN blev i 2004 udsat for en strejke. Den 10. marts iværksattes strejken som følge af sammenbrud i overenskomstforhandlingerne mellem Grønlands Arbejdsgiverforening og Finansforbundet. Arbejdet blev genoptaget den 11. marts. Fredag den 2. april blev en ny 3-årig overenskomst forhandlet endeligt på plads.

Organisation og ledelse

Ledelsen af GrønlandsBANKEN sker på grundlag af dansk og grønlandsk lovgivning, herunder pengeinstitutlovgivningen.

Bestyrelsen er bankens øverste ledelsesorgan, der godkender beslutninger af strategisk og principiel karakter. Herudover er det bestyrelsens opgave at sikre, at bankens forretningsrisici er forsvarlige, at fastsætte rammer for bankens samlede risici og grundlag for kontrolaktiviteter samt kontrollere overholdelsen heraf.

Bestyrelsen ansætter direktionen og den interne revisionschef.

Bestyrelsen har i en forretningsorden truffet nærmere bestemmelse om udførelsen af sit hverv. Forretningsordenen, der periodisk gennemgås og revurderes, er udfærdiget i overensstemmelse med lovgivningens og Finanstilsynets forskrifter og indeholder nærmere retningslinier for bestyrelsens virksomåde, herunder formandens respektive formandskabets opgaver.

Forretningsordenen regulerer tillige direktionens beføjelser og samarbejdet mellem bestyrelse og direktion, herunder direktionens pligt til at forelægge konkrete sager for bestyrelsen i en række forhold. Det gælder blandt andet engagementsansøgninger af nærmere defineret omfang og herudover sager af usædvanlig art eller af stor betydning. Endvidere indeholder forretningsordenen regler om løbende rapportering til bestyrelsen om væ-

LEDELSESBERETNING FOR ÅRET 2004

sentlige forhold. Omfattet heraf er rapportering vedrørende bankens balance- og driftsmæssige udvikling samt kredit- og markedsrisici i forhold til de af bestyrelsen fastsatte principper og limits.

I forbindelse med regnskabsafregningen og den løbende rapportering til bestyrelsen har intern revision til opgave at vurdere om rapporteringsprocesserne sikrer korrekte oplysninger til bestyrelsen. Den nærmere arbejdsdeling mellem den interne og den eksterne revision fremgår af en revisionsaftale mellem den interne og den eksterne revision.

Bestyrelsesmøder afholdes mindst fire gange årligt efter en for hvert kalenderår fastsat mødeplan. Én à to gange om året afholdes møder af længere varighed med henblik på drøftelse af bankens strategiske muligheder.

Bestyrelse og direktion

Den finansielle lovgivning stiller krav om, at ledelsen i et pengeinstitut opfylder en række betingelser om egnethed og hæderlighed. Det er bestyrelsens ambition, at medlemmerne til stadighed skal repræsentere en bred finansiell viden, forretningsmæssig erfaring og indgående indsigt i grønlandske samfundsforhold. Der eksisterer ingen formel procedure for besættelse af ledige bestyrelsesposter. I forbindelse med indtræden i bestyrelsen får nye bestyrelsesmedlemmer en introduktion om banken og bestyrelsesarbejdet.

På bankens generalforsamling den 31. marts 2004 blev direktør Anders Brøns og administrerende direktør Kristian Lennert genvalgt og forretningsindehaver Stefan Hviid samt fhv. rigsombudsmand Gunnar Martens nyvalgt til bestyrelsen.

Efter generalforsamlingen konstituerede bestyrelsen sig med viceordførende direktør Jakob Brogaard som formand og vice-

direktør Ejvind Christoffersen som næstformand.

Den 17. juni 2004 afholdt GrønlandsBANKEN en ekstraordinær generalforsamling, hvor bankens aktionærer skulle tage stilling til en fusion med Vestjysk Bank. Forslaget opnåede ikke det nødvendige flertal og fusionen blev derfor ikke gennemført på trods af, at en enig bestyrelse og direktion bakkede op om forslaget.

Den generalforsamlingsvalgte del af bestyrelsen består af mindst 5 og højst 10 medlemmer. Hvert år afgår de 3 af de generalforsamlingsvalgte bestyrelsesmedlemmer, der har fungeret længst, regnet fra de pågældendes sidste valg. Bestyrelsesmedlemmer kan genvælges flere gange. Der kan ikke til bestyrelsen vælges eller udpeges medlemmer, der er fyldt 70 år.

I henhold til dansk selskabslovgivning vælges der blandt medarbejdere et antal bestyrelsesmedlemmer svarende til halvdelen af de generalforsamlingsvalgte medlemmer på tidspunktet for udskrivning af medarbejdervalg. Medarbejdernes valg af bestyrelsesmedlemmer finder sted hvert 4. år, næste gang i 2007.

Bestyrelsen aflønnes med et fast årligt honorar, der p.t. udgør kr. 50.000. Formanden modtager dobbelt honorar og næstformanden 1½ honorar.

Direktionen er ansat på kontrakt, der blandt andet indeholder bestemmelse om gensidigt opsigelsesvarsel på 12 måneder. Ved fratrædelse foranlediget af banken betales en fratrædelsesgodtgørelse svarende til maksimalt 12 måneders løn. Direktionen aflønnes med en fast årlig løn. Derudover betaler banken 15 % - 20 % i tillæg til lønnen til en af direktionen valgt pensionsordning. Direktionsmedlemmer fratræder senest med udgangen af det kalenderår, hvori de fylder 62 år.

Bestyrelsens og direktionens samlede

LEDELSESBERETNING FOR ÅRET 2004

beholdning af GrønlandsBANK aktier udgjorde ved udgangen af 2004 i alt 6.498 stk.

Ny bekendtgørelse om finansielle rapporter

Fra 1. januar 2005 bliver GrønlandsBANKENS delårs- og årsrapporter aflagt efter Finanstilsynets nye bekendtgørelse om finansielle rapporter. Det betyder ændringer i værdiansættelsen af en række aktiver og passiver, ligesom en række indtægter og udgifter skal periodiseres anderledes.

De væsentligste ændringer for GrønlandsBANKEN vedrører nedskrivninger på udlån, periodisering af transaktionsomkostninger og modtagne gebyrer, beregning af selskabsskat og skatteaktiver ligesom ejendomme fremover skal måles til dagsværdi.

Samlet forventes det, at ændringerne vil medføre en opskrivning i størrelsesorden 5 - 10 mio. kr., der i overensstemmelse med bekendtgørelsen skal indregnes direkte på egenkapitalen i åbningsbalancen pr. 1. januar 2005. En endelig opgørelse af ændringernes omfang og indhold afventer tilretning af GrønlandsBANKENS edb-systemer i løbet af 2005.

Hidtil har årets udbytte været fratrukket egenkapitalen, selv om den endelige vedtagelse af udbyttets størrelse først sker på generalforsamlingen. Den nye praksis medfører, at udbytte først fragår egenkapitalen efter den endelige vedtagelse.

RISIKOSTYRING

MARKEDSRISICI

GrønlandsBANKEN arbejder med en forsigtig risikoprofil. Der er for banken som helhed af bestyrelsen fastsat overordnede rammer for markedsrisici for bankens beholdning af aktier, obligationer og valuta.

Bankens investeringer i værdipapirer er en del af likviditetsreserven, og beholdningernes størrelse og sammensætning tilpasses løbende den aktuelle markedssituation, herunder bankens forventninger til den politisk/økonomiske udvikling. Målet er at opnå det bedst mulige afkast under skyldig hensyntagen til rente- og kursrisiko.

Ansvar for overvågning af risici og overholdelse af de fastsatte rammer, der sker på daglig basis, varetages centralt i bankens stabsfunktioner, og er således adskilt organisatorisk fra de kundeeksperderende afdelinger.

KREDITRISICI

Grønlandsbankens styring af kreditrisici sker via udarbejdede politikker og forretningsgange, hvor bankens bestyrelse har fastlagt rammerne for at sikre, at bankens udlånsvirk-somhed sker til kunder, der via soliditet og indtjening sikrer en god aktivkvalitet.

Det er et naturligt led i bankens kreditpolitik, at banken yder risikovillig kapital til projekter, hvor låntager besidder den fornødne troværdighed, kompetence og økonomi, og som kan være med til at sikre en sund og god udvikling i bankens markedsområde.

Banken tilsigter at etablere og udvikle langvarige kundeforbindelser, der bygger på kompetent rådgivning og tillidsvækkende samarbejde.

Banken ønsker en passende risikospredning for at mindske følsomheden på enkelte brancher og enkeltkunder.

Kreditter og lån bevilges på forskellige niveauer i banken afhængig af engagemen-

tets størrelse.

Der sker en løbende opfølgning med henblik på at sikre, at eventuelle tegn på kundens svigtende indtjening og likviditet identificeres så tidligt som muligt og derved giver mulighed for i dialog med kunden at afværges senere tab.

Der foretages hvert kvartal hensættelser efter en forsigtig vurdering af risici i engagementerne, herunder en vurdering af kundens fremtidige økonomiske forhold. Bankens kan foretage hensættelser på risikofyldte engagementer, også selvom kunden ikke har misligholdt låneaftalen.

LEDELSESPÅTEGNING

Bestyrelsen og direktionen har i dag behandlet og godkendt årsrapporten for regnskabsåret 2004.

Årsrapporten er aflagt i overensstemmelse med lovgivningen og de krav, som Københavns Fondsbørs stiller til regnskabsaflæggelse for børsnoterede selskaber.

Det er vor opfattelse, at årsrapporten giver et retvisende billede af bankens aktiver, passiver, egenkapital, finansielle stilling, resultat og pengestrømme.

Årsrapporten indstilles til generalforsamlingens godkendelse.

Nuuk, den 16. februar 2005

Direktion

Svend-Erik Danielsen

Jesper Flensted Nielsen

Bestyrelse

Jakob Brogaard
formand

Ejvind Christoffersen
næstformand

Anders Brøns

Lars Peter Danielsen

Stefan Hviid

Amma Kleist

Kristian Lennert

Gunnar Martens

Niels Nielsen

Inger Poulsen

REVISIONSPÅTEGNINGER

Intern revision

Vi har revideret den af ledelsen aflagte årsrapport for GrønlandsBANKEN, Aktieselskab for regnskabsåret 2004, der aflægges efter dansk lovgivnings krav til regnskabsaflæggelsen.

Den udførte revision

Vi har udført vor revision i overensstemmelse med Finanstilsynets bekendtgørelse om revisionens gennemførelse i finansielle virksomheder og finansielle koncerner samt danske revisionsstandarder. Disse standarder kræver, at vi tilrettelægger og udfører revisionen med henblik på at opnå en høj grad af sikkerhed for, at årsrapporten ikke indeholder væsentlig fejlinformation. Revisionen er endvidere udført i henhold til den arbejdsdeling, der er aftalt med ekstern revision, og hvorefter ekstern revision i videst muligt omfang baserer sit arbejde på det af intern revision udførte arbejde.

Revisionen er planlagt og udført således, at vi i løbet af året har vurderet de forretningsgange og interne kontrolprocedurer, herunder den af ledelsen tilrettelagte risikostyring, der er rettet mod bankens rapporteringsprocesser og væsentlige forretningsmæssige risici. Revisionen af årsrapporten har omfattet en stikprøvevis undersøgelse af information, der understøtter de i årsrapporten anførte beløb og oplysninger. Revisionen omfatter endvidere stillingtagen til den af ledelsen anvendte regnskabspraksis og til de væsentlige regnskabsmæssige skøn, som ledelsen har udøvet, samt en vurdering af den samlede præsentation af årsrapporten. Det er vor opfattelse, at den udførte revision giver et tilstrækkeligt grundlag for vor konklusion.

Revisionen har ikke givet anledning til forbehold.

Konklusion

Det er vor opfattelse, at de udarbejdede forretningsgange og interne kontrolprocedurer, herunder den af ledelsen tilrettelagte risikostyring, der er rettet mod bankens rapporteringsprocesser og væsentlige forretningsmæssige risici, fungerer tilfredsstillende.

Det er tillige vor opfattelse, at årsrapporten giver et retvisende billede af bankens aktiver, passiver og finansielle stilling pr. 31. december 2004, samt af resultatet af bankens aktiviteter og pengestrømme for regnskabsåret 2004 i overensstemmelse med dansk lovgivnings krav til regnskabsaflæggelsen.

København, den 16. februar 2005

Jens Peter Thomassen
Revisionschef

Steen Jensen
Senior Manager

REVISIONSPÅTEGNINGER

Ekstern revision

Til aktionærerne i GrønlandsBANKEN, Aktieselskab

Vi har revideret den af ledelsen aflagte årsrapport for GrønlandsBANKEN, Aktieselskab for regnskabsåret 2004, der aflægges efter dansk lovgivnings krav til regnskabsaflæggelsen.

Den udførte revision

Vi har udført vor revision i overensstemmelse med danske revisionsstandarder. Disse standarder kræver, at vi tilrettelægger og udfører revisionen med henblik på at opnå en høj grad af sikkerhed for, at årsrapporten ikke indeholder væsentlig fejlinformation. Revisionen har omfattet stikprøvevis undersøgelse af information, der understøtter de i årsrapporten anførte beløb og oplysninger. Revisionen har endvidere omfattet stillingtagen til den af ledelsen anvendte regnskabspraksis og til de væsentlige regnskabsmæssige skøn, som ledelsen har udøvet samt vurdering af den samlede præsentation af årsrapporten. Det er vor opfattelse, at den udførte revision giver et tilstrækkeligt grundlag for vor konklusion.

Revisionen har ikke givet anledning til forbehold.

Konklusion

Det er vor opfattelse, at årsrapporten giver et retvisende billede af bankens aktiver, passiver og finansielle stilling pr. 31. december 2004 samt af resultatet af bankens aktiviteter og pengestrømme for regnskabsåret 2004 i overensstemmelse med dansk lovgivnings krav til regnskabsaflæggelsen.

København, den 16. februar 2005

DELOITTE

Statsautoriseret Revisionsaktieselskab

Per Jansen

Ole Sonntag

Statsautoriserede revisorer

Grant Thornton

Statsautoriseret Revisionsaktieselskab

Christian F. Jakobsen

Ole Fabricius

Statsautoriserede revisorer

ANVENDT REGNSKABSPRAKSIS

Generelt

Årsrapporten er udarbejdet i overensstemmelse med lov om banker og sparekasser, bekendtgørelse om regnskabsaflæggelse for pengeinstitutter samt Københavns Fondsbørs' regler for udstedere af børsnoterede værdipapirer herunder danske regnskabsvejledninger i det omfang lovgivningen ikke fastlægger en anden praksis.

Den anvendte regnskabspraksis er uændret i forhold til sidste år bortset fra konsekvensen af ændrede regnskabsregler.

Visse gebyrindtægter, der er en integreret del af det effektive afkast, periodiseres over løbetiden. Efter hidtidig regnskabspraksis blev sådanne gebyrindtægter indtægtsført ved betaling.

Derudover er der foretaget omgruppering af enkelte indtægts- og omkostningsposter. Sammenligningstal for tidligere år er korrigeret tilsvarende.

Ændringerne har ikke haft betydning for bankens resultat og egenkapital.

Fremmed valuta

Aktiver og passiver i fremmed valuta er optaget til Danmarks Nationalbanks offentliggjorte valutakurser ultimo året. Indtægter og udgifter i fremmed valuta omregnes efter de på bogføringstidspunktet gældende kurser.

Finansielle instrumenter

Terminforretninger værdiansættes til terminskursen ved årets udgang, mens swapforretninger værdiansættes til markedsværdien ved årets udgang. Værdireguleringer medtages i resultatopgørelsen under kursregulering af finansielle instrumenter, bortset fra valutakursregulering, der medtages i resultatopgørelsen under kursregulering af valuta. Finansielle instrumenter, der er indgået til afdækning af fast forrentede aktiver og passiver, kursreguleres ikke, men omtales i noterne.

Værdipapirer

Børsnoterede værdipapirer er optaget til markedsværdien ultimo året. Unoterede værdipapirer optages til skønnet dagsværdi.

Egne kapitalandele

optages til den officielle kurs ultimo året. Under egenkapital opføres et tilsvarende beløb som "Reserve for egne aktier".

Udlån og garantier

Bankens udlån og garantier bliver løbende underkastet en kritisk vurdering for at afdække eventuelle risici for tab. De således opgjorte risici er udgiftsført i resultatopgørelsen under "Tab og hensættelser på debitorer", enten som direkte konstaterede tab eller som hensættelser til imødegåelse af tab. Hensatte beløb fjernes fra hensættelseskontoen og anvendes til afskrivning, når tabet anses for konstateret.

Der foretages ikke indtægtsføring af renter af nødlidende engagementer, hvor renten anses for uerholdelig.

Materielle aktiver

Faste ejendomme er værdiansat til anskaffelsesværdi med tillæg af eventuelle forbedringsudgifter og med fradrag af foretagne af- og nedskrivninger.

Bankbygninger afskrives lineært over 25 år. Personaleboliger afskrives lineært over 50 år.

Ejendomme, der er overtaget i forbindelse med afvikling af et engagement, er optaget til forsigtigt skønnede handelsværdier.

Maskiner og inventar m.v. er optaget i balancen til anskaffelsessummen med fradrag af driftsøkonomiske afskrivninger. Afskrivningerne baseres på aktivernes forventede brugstid, dog maksimalt fem år.

Enkeltaktiver med anskaffelsessum under tkr. 50

ANVENDT REGNSKABSPRAKSIS

og automobiler straks afskrives i anskaffelsesåret.

Udbytte

Bestyrelsens forslag til udbytte for regnskabsåret indregnes som gæld i balancen, hvor regnskabsvejledningerne bestemmer, at indregning først sker, når generalforsamlingen vedtager forslaget.

Skat

Skat af årets resultat omfatter betalbar skat og forskydning i skatteaktiver.

Betalbar skat beregnes med 37,1 % af resultat før skat, reguleret for ikke skattepligtige indtægter, ej fradragsberettigede udgifter og betalte udbytter. Udskudt skat/skatteaktiver beregnes med gældende skattesats.

Pengestrømsopgørelsen

viser pengestrømme for året samt likvider ved årets begyndelse og slutning. Pengestrømsopgørelsen præsenteres efter den indirekte metode med udgangspunkt i årets resultat. I pengestrømme er inkluderet årets kursregulering på fonds og valuta.

Pengestrømme fra drift opgøres som årets resultat reguleret for ikke-kontante driftsposter samt ændring i driftskapital.

Pengestrømme fra investeringsaktivitet omfatter køb og salg af anlægsaktiver. Pengestrømme fra finansieringsaktivitet omfatter udlodninger samt bevægelser i egenkapital.

Likvider omfatter likvide beholdninger, kortfristede pengemarkedsindsud samt let realisable værdipapirer opgjort i overensstemmelse med likviditetsbegrebet i § 28 i Lov om banker og sparekasser.

(1.000 kr.)

RESULTATOPGØRELSE

2004 2003

1	Renteindtægter	153.133	175.213
2	Renteudgifter.....	34.715	54.171
	Netto renteindtægter	118.418	121.042
3	Udbytte af kapitalandele	1.794	1.338
	Gebyrer og provisionsindtægter.....	31.031	28.121
	Afgivne gebyrer og provisionsudgifter.....	367	406
	Netto rente- og gebyrindtægter	150.876	150.095
4	Kursreguleringer	- 3.576	- 2.692
5	Andre ordinære indtægter	5.515	5.788
6	Udgifter til personale og administration.....	78.004	74.981
	Af- og nedskrivninger på materielle aktiver.....	4.554	5.495
	Andre ordinære udgifter.....	2.618	7
	Tab og hensættelser på debitorer	1.409	6.663
	Ordinært resultat før skat	66.230	66.045
7	Skat	2.175	1.601
	Årets resultat	64.055	64.444

Overskudsfordeling

Årets resultat	64.055	64.444
Overførsler fra tidligere år.....	0	0
I alt til disposition	64.055	64.444
Anvendt til udbytte	63.000	63.000
Henlagt til egenkapital	1.055	1.444
I alt anvendt	64.055	64.444

(1.000 kr.)

BALANCE

(ultimo året)

2004

2003

Noter

AKTIVER

Kassebeholdning og anfordringstilgodehavende

hos centralbanker 41.116 41.075

8, 13 Tilgodehavender hos kreditinstitutter og centralbanker... 614.186 516.723**9, 12** Udlån 1.318.551 1.127.187**14, 16** Obligationer 995.693 1.102.720**15, 16, 17** Aktier m.v. 43.293 37.632**18** Materielle aktiver 42.225 44.526**21** Egne kapitalandele 779 613

Andre aktiver 56.908 56.635

Periodeafgrænsningsposter 1.687 1.649

Aktiver i alt 3.114.438 2.928.760**PASSIVER****10, 19** Gæld til kreditinstitutter og centralbanker 96.992 101.972**11, 20** Indlån 2.352.574 2.167.995

Andre passiver 130.146 125.332

Periodeafgrænsningsposter 1.428 1.218

21 Egenkapital

Aktiekapital 180.000 180.000

Reserve for egne aktier 779 613

Overført fra tidligere år 351.464 350.186

Overført af årets resultat 1.055 1.444

Egenkapital i alt 533.298 532.243**Passiver i alt 3.114.438 2.928.760****IKKE-BALANCEFØRTE POSTER****22** Garantier m.v. 264.702 235.282**23** Andre forpligtelser 18.451 33.394**Ikke-balanceførte poster i alt 283.153 268.676**

KAPITALBEVÆGELSER

 (1.000 kr.)

	Primo	Anden tilgang	Anden afgang	Ultimo
Aktiekapital	180.000			180.000
Reserve for egne kapitalandele	613	166		779
Overført resultat	351.630	1.055	166	352.519
	532.243	1.221	166	533.298

SOLVENS	2004	2003
Kernekapital efter fradrag.....	510.469	509.580
Ansvarlig kapital	510.469	509.580
Vægtede poster uden for handelsbeholdningen	1.502.996	1.313.442
Vægtede poster med markedsrisiko m.v.....	308.006	370.629
Vægtede poster i alt.....	1.811.002	1.684.071
Kernekapital efter fradrag i procent af vægtede poster i alt	28,1	30,2
Solvens	28,1	30,2
Lovkrav til solvensprocenten	8,0	8,0

Solvensprocenten opgøres efter kapitaldækningsreglerne for pengeinstitutter og visse kreditinstitutter.

PENGESTRØMSOPGØRELSE		
(1000 kr.)	2004	2003
Årets resultat.....	64.055	64.444
Tab og hensættelser på debitorer	1.409	6.663
Af- og nedskrivninger på materielle aktiver	3.770	3.709
Periodeafgrænsningsposter, netto	172	- 450
Årets resultat reguleret for ikke kontante driftsposter	69.406	74.366
Gæld til kreditinstitutter og centralbanker	- 4.980	57.680
Indlån	184.579	- 747.153
Udlån	- 197.208	53.296
Anden driftskapital	- 151.200	129.009
Andre passivposter	9.249	30.537
Ændring i driftskapital.....	- 159.560	- 476.631
PENGESTRØMME FRA DRIFTSAKTIVITET.....	- 90.154	- 402.265
Materielle anlægsaktiver	- 1.469	- 162
PENGESTRØMME FRA INVESTERINGSAKTIVITET	- 1.469	- 162
Betalt udbytte	- 63.000	- 63.000
PENGESTRØMME FRA FINANSIERINGSAKTIVITET	- 63.000	- 63.000
ÆNDRING I LIKVIDER	- 154.623	- 465.427
Likvider primo.....	1.517.505	1.982.932
Likvider ultimo	1.362.882	1.517.505

NOTER TIL ÅRSREGNSKABET 2004

2004

2003

(1000 kr.)

1	Renteindtægter/terminspræmie af		
	Tilgodehavender hos kreditinstitutter og centralbanker	14.661	29.794
	Udlån	93.833	96.126
	Obligationer	45.837	50.693
	Afledte finansielle instrumenter i alt	- 1.198	- 1.400
	<i>heraf</i>		
	Valutakontrakter	143	81
	Rentekontrakter	- 1.341	- 1.481
	I alt renteindtægter	153.133	175.213
2	Renteudgifter til		
	Kreditinstitutter og centralbanker	1.824	1.877
	Indlån	32.890	52.294
	I alt renteudgifter	34.715	54.171
3	Udbytte af		
	Aktier	1.794	1.338
	I alt udbytte af aktier og andre kapitalandele	1.794	1.338
4	Kursreguleringer af		
	Obligationer	- 8.824	- 7.365
	Aktier	+ 3.888	+ 3.739
	Fastforrentede udlån	0	+ 2
	Valuta	+ 1.360	+ 932
	I alt kursreguleringer	- 3.576	- 2.692
5	Andre ordinære indtægter		
	Intern lejeværdi af bankbygninger	3.276	3.276
	Lejeindtægter, ekstern udleje	1.710	1.909
	Drift og vedligeholdelse	- 292	- 365
	Øvrige ordinære indtægter	821	968
	I alt andre ordinære indtægter	5.515	5.788

NOTER TIL ÅRSREGNSKABET 2004

2004

2003

(1000 kr.)

6	Udgifter til personale og administration		
	Lønninger og vederlag til bestyrelse og direktion		
	Bestyrelse	577	535
	Direktion	3.216	3.162
	I alt	3.793	3.697
	Personaleudgifter		
	Lønninger	30.640	29.062
	Pensioner	3.075	2.803
	Udgifter til social sikring	272	277
	I alt	33.987	32.142
	Øvrige administrationsudgifter	40.224	36.973
	I alt udgifter til personale og administration	78.004	72.812
	Revisionshonorar		
	Samlet honorar til de generalforsamlingsvalgte revisionsvirksomheder, der udfører den lovpligtige revision	803	612
	heraf andre ydelser end revision	292	92
	Antal beskæftigede		
	Det gennemsnitlige antal beskæftigede i regnskabsåret omregnet til heltidsbeskæftigede	85,0	90,4
7	Skat		
	Beregnet skat af årets indkomst	2.149	910
	Skat vedrørende tidligere indkomstår	26	691
	Regulering af skatteaktiv	0	0
	I alt skat	2.175	1.601
	35 % skat af ordinært resultat	23.181	23.116
	Skatteeffekt af fradragsret for deklareret udbytte, merafskrivning fast Ejendom og ikke fradragsberettigede omkostninger	- 21.134	- 22.247
	Forskel i skattesats på udbytte af egne aktier	2	4
	6 % - tillæg	100	37
	I alt skat af ordinært resultat	2.149	910

NOTER TIL ÅRSREGNSKABET 2004

2004

2003

(1000 kr.)

Betalte selskabsskatter i året udgør.....	1.067	10.335
---	-------	--------

Skatteaktivet er opgjort på baggrund af tidsmæssige afvigelser mellem skatte- og regnskabsmæssige værdier samt det for året 2004 deklarerede udbytte. Skatteaktivet specificeres således:

Materielle aktiver.....	0	0
Deklareret udbytte	22.050	22.050
I alt	22.050	22.050

Skatteaktiver er værdiansat på grundlag af en vurdering af muligheden for at anvende skatteaktiverne i bankens fremtidige indtjening. Skatteaktiver, der ikke umiddelbart vurderes at kunne anvendes inden for en periode på 3-4 år, kr. 2,8 mio., er ikke optaget i balancen.

Løbetidsfordeling efter restløbetid
8 Tilgodehavender hos kreditinstitutter og centralbanker

Anfordringstilgodehavender	14.634	17.093
Til og med 3 måneder.....	599.552	499.630
I alt	614.186	516.723

NOTER TIL ÅRSREGNSKABET 2004

2004

2003

(1000 kr.)

9 Udlån

På anfordring	193.164	140.504
Til og med 3 måneder.....	201.530	157.553
Over 3 måneder og til og med et år	329.044	337.991
Over et år og til og med 5 år.....	423.370	371.771
Over 5 år	171.443	119.368
I alt	1.318.551	1.127.187

10 Gæld til kreditinstitutter og centralbanker

Anfordringsgæld	78.168	82.016
Til og med 3 måneder.....	304	276
Over 3 måneder og til og med et år	931	856
Over et år og til og med 5 år.....	6.184	5.665
Over 5 år	11.405	13.159
I alt	96.992	101.972

11 Indlån i alt

På anfordring	1.687.334	1.512.258
Indlån med opsigelsesvarsel:		
Til og med 3 måneder.....	607.001	609.141
Over 3 måneder og til og med et år	18.435	7.155
Over et år og til og med 5 år.....	24.391	23.796
Over 5 år	15.413	15.645
I alt	2.352.574	2.167.995

12 Bestyrelse og direktion

 Størrelsen af lån, pant, kaution eller garantier
 stiftet for nedennævnte ledelsesmedlemmer

Bestyrelse	3.338	1.160
Direktion	0	0

NOTER TIL ÅRSREGNSKABET 2004

2004

2003

(1000 kr.)

13 Tilgodehavender hos kreditinstitutter og centralbanker

Tilgodehavender på opsigelse hos centralbanker	499.553	399.630
Tilgodehavender hos kreditinstitutter	114.633	117.093
I alt tilgodehavender hos kreditinstitutter og centralbanker	614.186	516.723

14 Obligationer

Børsnoterede	995.693	1.102.720
Obligationer i alt.....	995.693	1.102.720

heraf deponeret nom. tkr. 150.000 til sikkerhed for gæld til
Danmarks Nationalbank

15 Aktier

Børsnoterede	17.031	11.494
Andre aktier.....	11.138	11.014
Øvrige kapitalandele	15.124	15.124
Aktier m.v. i alt.....	43.293	37.632

16 FINANSIELLE OMSÆTNINGSAKTIVER

a. Finansielle omsætningsaktiver værdiansat til markedsværdi	1.012.724	1.114.214
b. Forskellen mellem købsprisen på finansielle omsætnings- aktiver under a. og den højere markedsværdi på opgørelses- tidspunktet.....	5.880	13.756
c. Finansielle omsætningsaktiver, der ikke er værdiansat til markedsværdi	26.262	26.138
d. Forskellen mellem købsprisen på finansielle omsætnings- aktiver under c. og den højere markedsværdi på opgørelses- tidspunktet.....	264	151

NOTER TIL ÅRSREGNSKABET 2004

2004

2003

(1000 kr.)

17 FINANSIELLE ANLÆGSAKTIVER
Øvrige kapitalandele

Samlet anskaffelsespris primo	15.124	15.124
Tilgang	0	0
Samlet anskaffelsespris ultimo	15.124	15.124
Bogført beholdning ultimo	15.124	15.124
Bogført værdi primo	15.124	15.124

18 MATERIELLE AKTIVER

	Ejendomme	Driftsmidler	I alt
Samlet anskaffelsespris primo	94.817	11.905	106.722
Tilgang	0	1.469	1.469
Afgang	0	0	0
Samlet anskaffelsespris ultimo	94.817	13.374	108.191
Af- og nedskrivninger primo	51.253	10.943	62.196
Årets afskrivninger	3.291	479	3.770
Årets nedskrivninger	0	0	0
Tilbageførte af- og nedskrivninger	0	0	0
Af- og nedskrivninger, ultimo	54.544	11.422	65.966
Bogført beholdning ultimo	40.273	1.952	42.225
Bogført værdi primo	43.564	962	44.526
Seneste ejendomsvurdering (anskaffelsesværdi)	94.817		

Der foretages ikke offentlig ejendomsvurdering i Grønland.

Årets straksafskrivninger på driftsmidler	783	783
---	-----	-----

NOTER TIL ÅRSREGNSKABET 2004

2004

2003

(1000 kr.)

19 Gæld til kreditinstitutter og centralbanker

Gæld til centralbanker.....	27.035	43.186
Gæld til kreditinstitutter.....	69.957	58.786
I alt gæld til kreditinstitutter og centralbanker	96.992	101.972

20 Indlån

På anfordring	1.687.334	1.512.258
Med opsigelsesvarsel	272.423	241.765
Tidsindskud.....	334.335	362.508
Særlige indlånsformer	58.482	51.464
Indlån i alt	2.352.574	2.167.995

21 Egne kapitalandele optaget til markedsværdi

Antal egne aktier.....	1.975	1.417
Nominel beholdning af egne kapitalandele.....	198	142
Regnskabsmæssig værdi.....	779	613
Procent af aktiekapital ultimo	0,10	0,08

Bankens aktiekapital består af 1.800.000 aktier á kr. 100

22 Garantier m.v.

Finansgarantier.....	21.517	34.987
Øvrige garantier	243.185	200.295
Garantier m.v. i alt	264.702	235.282

23 Andre forpligtelser

Uigenkaldelige kredittilsagn.....	18.451	33.394
Andre forpligtelser i alt	18.451	33.394

NOTER TIL ÅRSREGNSKABET 2004

(1000 kr.)

AFLEDTE FINANSIELLE INSTRUMENTER
Løbetidsfordeling efter restløbetid

	Til og med 3 måneder			
	2004		2003	
	Nominal værdi	Netto markedsværdi	Nominal værdi	Netto markedsværdi
Valutakontrakter				
Terminer/futures, køb	0	0	4.563	- 162
Terminer/futures, salg.....	0	0	4.563	167
	Over 3 måneder og til og med 1 år			
	2004		2003	
	Nominal værdi	Netto markedsværdi	Nominal værdi	Netto markedsværdi
Valutakontrakter				
Terminer/futures, køb	0	0	12.460	- 609
Terminer/futures, salg.....	0	0	12.460	623
Swaps	0	0	0	0
	Over 1 år og til og med 5 år			
	2004		2003	
	Nominal værdi	Netto markedsværdi	Nominal værdi	Netto markedsværdi
Valutakontrakter				
Terminer/futures, køb	0	0	0	0
Terminer/futures, salg.....	0	0	0	0
Swaps	15.500	0	20.321	0

NOTER TIL ÅRSREGNSKABET 2004

 (1000 kr.)

	Over 5 år			
	2004		2003	
	Nominel værdi	Netto mar- kedsværdi	Nominel værdi	Netto mar- kedsværdi
Rentekontrakter				
Swaps	19.469	0	31.590	0

	I alt			
	2004		2003	
	Nominel værdi	Netto mar- kedsværdi	Nominel værdi	Netto mar- kedsværdi
Valutakontrakter				
Terminer/futures, køb	0	0	17.023	- 771
Terminer/futures, salg.....	0	0	17.023	790
Rentekontrakter				
Swaps	34.969	0	51.911	0

	Markedsværdi			
	2004		2003	
	Positiv	Negativ	Positiv	Negativ
Valutakontrakter				
Terminer/futures, køb	0	0	0	771
Terminer/futures, salg.....	0	0	790	0
I alt	0	0	790	771

NOTER TIL ÅRSREGNSKABET 2004

 (1000 kr.)

	Gennemsnitlig markedsværdi			
	2004		2003	
	Positiv	Negativ	Positiv	Negativ
Valutakontrakter				
Terminer/futures, køb	0	1.076	0	2.255
Terminer/futures, salg.....	1.076	0	2.255	0
I alt	1.076	1.076	2.255	2.255

	Markedsværdi af ikke garanterede kontrakter			
	2004		2003	
	Positiv	Negativ	Positiv	Negativ
Valutakontrakter				
Terminer/futures, køb	0	0	0	772
Terminer/futures, salg.....	0	0	790	0
I alt	0	0	790	772

Uafviklede spotforretninger

	Nominal værdi	
	2004	2003
	Aktieforretninger, køb	737
Aktieforretninger, salg.....	720	127
Andre forretninger, køb.....	57	1.655
Andre forretninger, salg.....	57	1.655
I alt	1571	3.565

NOTER TIL ÅRSREGNSKABET 2004

 (1000 kr.)

	Markedsværdi			
	Positiv	2004 Negativ	Positiv	2003 Negativ
Aktieforretninger, køb	271	3	6	0
Aktieforretninger, salg	2	271	0	5
Andre forretninger, køb	0	0	0	3
Andre forretninger, salg	0	0	3	0
I alt	273	274	9	8

Nettomarkedsværdi

	2004	2003
Aktieforretninger, køb	268	6
Aktieforretninger, salg	- 269	- 5
Andre forretninger, køb	0	- 3
Andre forretninger, salg	0	3
I alt	1	1

NOTER TIL ÅRSREGNSKABET 2004

(1000 kr.)

2004 2003

Kreditrisici	Udlån og garantidebitorer	
	i % ultimo året	
FORDELT PÅ SEKTORER OG BRANCHER		
Offentlige myndigheder	16	12
(incl. offentligt ejede selskaber)		
Erhverv		
Landbrug, jagt og skovbrug.....	0	0
Fiskeri.....	13	16
Fremstillingsvirk., råstofudvinding, el-, gas-, vand- og varmegværker .	1	1
Bygge- og anlægsvirksomhed.....	9	11
Handels-, restaurations- og hotelvirksomhed	15	16
Transport, post og telefon.....	3	4
Kredit- og finansierings- samt forsikringsvirksomhed.....	1	1
Ejendomsadministration og -handel, forretningsservice	6	4
Øvrige erhverv	1	2
I alt erhverv	49	55
Private	35	33
I alt	100	100

NOTER TIL ÅRSREGNSKABET 2004

(1000 kr.)

2004 2003

AKKUMULEREDE HENSÆTTELSER

Hensat ultimo på udlån og garantidebitorer	91.341	109.596
I alt akkumulerede hensættelser	91.341	109.596

Akkumulerede hensættelser på udlån og garantidebitorer

i procent af udlån og garantier ultimo året	5,5	7,4
---	-----	-----

Tilgodehavender med standset renteberegning

udgør ultimo året.....	32.043	46.580
------------------------	--------	--------

KREDITRISIKO PÅ AFLEDTE FINANSIELLE INSTRUMENTER

.....	Modpart med	Modpart med
.....	risikovægt	risikovægt
.....	20 pct.	100 pct.
Positiv markedsværdi efter netting	0	0

Markedsrisici
VALUTARISIKO

Aktiver i fremmed valuta i alt	14.839	17.005
Passiver i fremmed valuta i alt	14.829	17.762
Valutakursindikator 1	556	339
Valutakursindikator 1 i pct. af kernekapital efter fradrag	0,1	0,1
Valutakursindikator 2	11	10
Valutakursindikator 2 i pct. af kernekapital efter fradrag	0,0	0,0

RENTERISIKO

Banken har udelukkende fast forrentede aktiver i danske kroner.

Renterisikoen på gældsinstrumenter m.v.	17.148	24.851
--	--------	--------

NOTER TIL ÅRSREGNSKABET 2004

(1000 kr.)

 2004 2003

Undladelse af kursregulering

GrønlandsBANKEN foretager løbende afdækning af renterisikoen på de fast forrentede udlån ved anvendelse af finansielle instrumenter eller tilsvarende fast forrentede passiver. Herved styres bankens samlede rentefølsomhed under hensyn til den forventede renteutvikling.

Som følge af regnskabsreglerne for pengeinstitutter må fast forrentede aktiver ikke opskrives til en værdi, der overstiger anskaffelseskursen. For finansielle instrumenter, der er indgået til afdækning af renterisikoen på disse fast forrentede aktiver, skal værdiregulering undlades i overensstemmelse med regnskabsreglerne.

UDLÅN

Købspris	35.082	49.497
Bogført værdi	35.082	49.497
Markedsværdi	38.964	53.659
Nominal værdi	35.082	49.497

AFDÆKKET MED RENTESWAPS

Syntetisk hovedstol	34.969	51.911
Regnskabsmæssig værdi	0	0
markedsværdi	- 1.954	- 2.733

Herudover er fast forrentede udlån på i alt tkr. 18.824 dækket af tilsvarende fast forrentede passiver

FINANSTILSYNETS NØGLETAL

	2004	2003	2002	2001	2000
(i procent)					
Solvensprocent.....	28,1	30,2	28,8	27,4	28,0
Kernekapitalprocent	28,1	30,2	28,8	27,4	28,0
Egenkapitalforrentning før skat.....	12,4	12,4	15,3	18,0	14,2
Egenkapitalforrentning efter skat	12,0	12,1	14,1	15,1	12,4
Indtjening pr. omkostningskrone.....	1,76	1,78	1,97	2,18	1,93
Renterisiko.....	3,4	4,9	3,8	4,6	4,3
Valutaposition	0,1	0,1	0,1	0,1	0,6
Valutarisiko	0,0	0,0	0,0	0,0	0,0
Udlån plus hensættelser herpå i forhold til indlån	59,7	56,6	44,0	51,8	52,3
Overdækning i forhold til lovkrav om likviditet	378,9	476,6	493,2	374,6	376,3
Summen af store engagementer	85,6	91,2	132,6	147,2	143,3
Andel af tilgodehavender med nedsat rente.....	1,9	3,2	3,8	0,9	0,9
Hensættelsesprocent	5,5	7,4	6,6	6,0	6,1
Årets tabs- og hensættelsesprocent.....	0,1	0,5	0,4	0,2	0,1
Årets udlånsvækst.....	17,0	- 5,1	- 4,7	6,0	27,4
Udlån i forhold til egenkapital.....	2,5	2,1	2,2	2,4	2,3

(i kroner, stykstørrelse 100 kr)

Årets resultat pr. aktie	35,6	35,8	41,0	42,4	33,2
Indre værdi pr. aktie	296	296	295	289	272
Udbytte pr. aktie	35	35	35	30	25
Børskurs/årets resultat pr. aktie.....	11,1	12,1	7,5	7,5	6,6
Børskurs/indre værdi pr. aktie.....	1,33	1,46	1,05	1,10	0,81

LEDELSESHVERV – BESTYRELSE OG DIREKTION

Ved bankens ordinære generalforsamling den 31. marts 2004 blev direktør Anders Brøns og administrerende direktør Kristian Lennert genvalgt og forretningsindehaver Stefan Hviid og fhv. rigsbudsmand Gunnar Martens nyvalgt til bestyrelsen.

I henhold til bank- og sparekasselovens § 33, stk 3, skal årsrapporten indeholde oplysninger om de ledelseshverv, som pengeinstitutternes bestyrelses- og direktionsmedlemmer beklæder i andre danske og grønlandske aktieselskaber.

Om bestyrelsesmedlemmerne og direktionen i GrønlandsBANKEN er følgende oplyst på tidspunktet for årsrapportens offentliggørelse:

Viceordførende direktør Jakob Brogaard Danske Bank A/S

født den 30. juni 1947
indtrådt i bestyrelsen første gang den 13. april 1988. Senest genvalgt i 2003

Bestyrelsesmedlem i:

- Realkredit Danmark A/S (formand)
- Nordania Finans A/S (formand)
- Handelsfinans A/S (formand)
- LR Realkredit A/S (næstformand)
- Forsikringsselskabet Danica, Skadesforsikringsaktieselskab af 1999
- Danica Liv III, Livsforsikringsaktieselskab
- Danica Pension I, Livsforsikringsaktieselskab
- Danica Pension, Livsforsikringsaktieselskab

Vicedirektør Ejvind Christoffersen

født den 26. februar 1944
indtrådt i bestyrelsen den 19. maj 1982. Senest genvalgt i 2003

Direktør Anders Brøns Polar Suluppaagaq A/S

født den 22. december 1949.
Indtrådt i bestyrelsen den 10. april 1997. Senest genvalgt i 2004

Bestyrelsesmedlem og direktør i:

- Polar Seafood Trawl A/S
- Polar Seafood Greenland A/S

Bestyrelsesmedlem i:

- Egede & Brøns A/S (formand)
- Polar Seafood Denmark A/S
- Naajaq Seafood A/S
- Imartuneq Trawl A/S
- Nanoq Trawl A/S
- Polar Raajat A/S (formand)
- Qalut Vonin A/S
- Great Greenland A/S (formand)
- Upernavik Seafood A/S (næstformand)
- Saattuaq A/S (formand)
- Ilulissat Trawl A/S (formand)
- ONC - Polar A/S (formand)

Forretningsindehaver Stefan Hviid Polar Cykler

født den 13. marts 1967
indtrådt i bestyrelsen den 31. marts 2004

Administrerende direktør Kristian Lennert INUPLAN A/S

født den 30. november 1956
indtrådt i bestyrelsen den 8. april 2003. Senest genvalgt i 2004

Bestyrelsesmedlem i Royal Arctic Line A/S (næstformand)

fhv. rigsbudsmand Gunnar Martens

født den 7. april 1940
indtrådt i bestyrelsen den 31. marts 2004.

Uddannelseschef Lars Peter Danielsen Air Greenland A/S

født den 7. november 1944
indtrådt i bestyrelsen den 22. november 1991. Udnævnt af økonomiministeren

Bestyrelsesmedlem i Arssamerit A/S

Fuldmægtig Inger Poulsen GrønlandsBANKEN A/S

født den 25. august 1954
indtrådt i bestyrelsen den 1. februar 2002. Senest genvalgt i 2003

Fuldmægtig Amma Kleist GrønlandsBANKEN A/S

født den 25. november 1961
indtrådt i bestyrelsen den 24. oktober 2001. Senest genvalgt i 2003.

Fuldmægtig Niels Nielsen GrønlandsBANKEN A/S

født den 4. februar 1963
indtrådt i bestyrelsen den 8. april 2003
Bestyrelsesmedlem i PFA Soraarnej, forsikringsaktieselskab

Bankdirektør Svend-Erik Danielsen

født den 18. september 1944
indtrådt i direktionen den 1. oktober 1982

Bankdirektør Jesper Flensted Nielsen

født den 23. januar 1966
indtrådt i direktionen den 1. december 2000